



LAN MERKATUAREN TXOSTENA

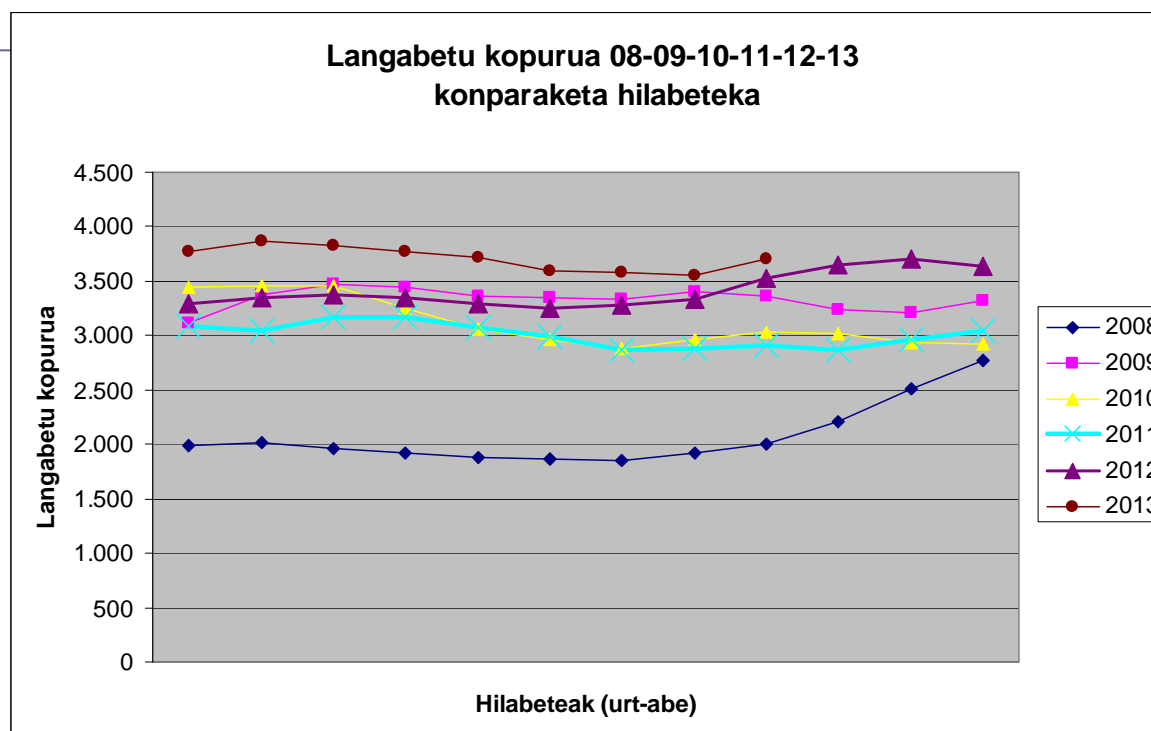
Debagoiena

2013-10-10

Datu eguneratuen: 2013ko iraila

Debagoiena. Langabeziaren tendentzia

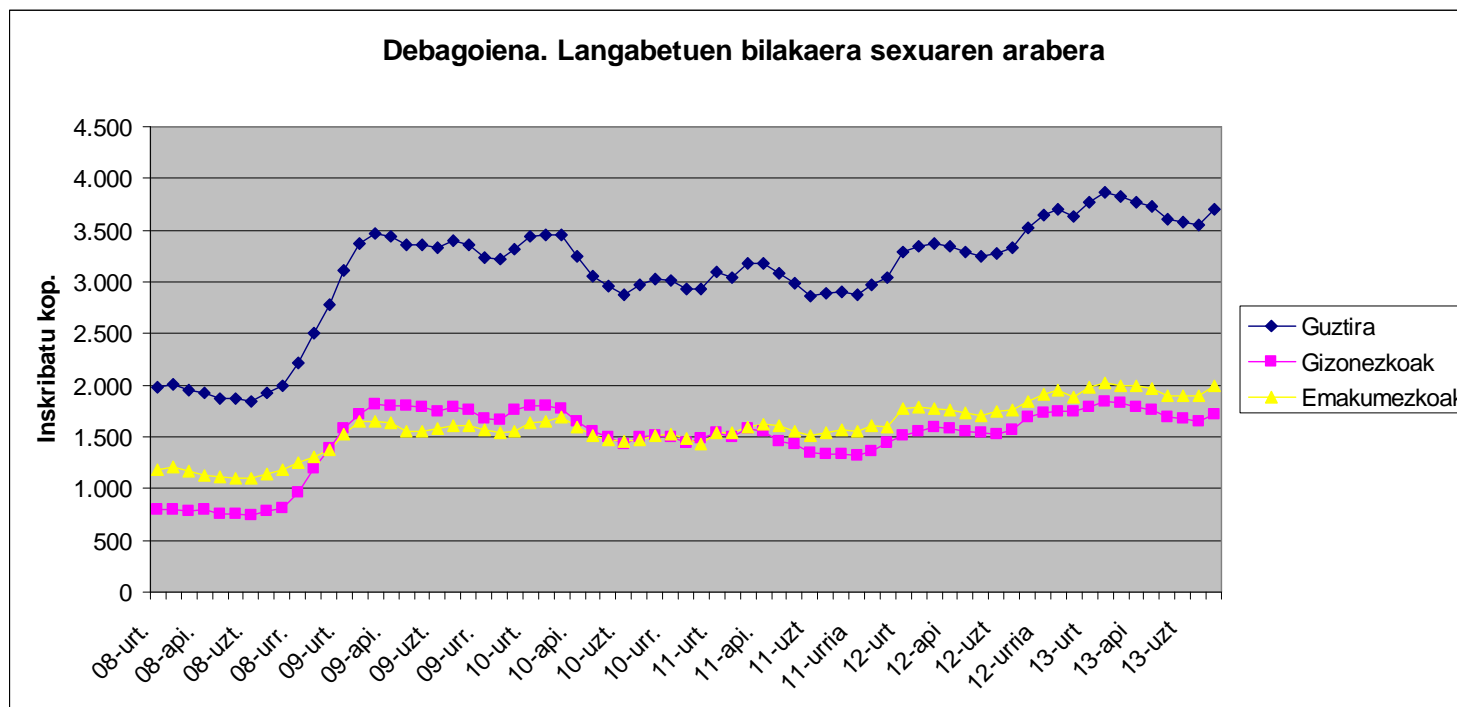
- 2013ko otsailetik inskribitutako langabetu kopuruak behera egiten jarraitu du abuztua arte. Irailean aldiz gora egin du 150 pertsonetan Debagoiengan.
- Irailean guztira Debagoiengan 3.707 pertsona daude langabezian inskribatuta.
- Abuztuan baino 150 pertsona gehiago, %4,22 inguru gehiago.
- 2012ko sasoi berdinez alderatuta ere, %5,1 langabe gehiago daude 2013an.
- Gipuzkoako langabeziaren %7,54a suposatzen du Debagoienekoak.



Debagoiena.

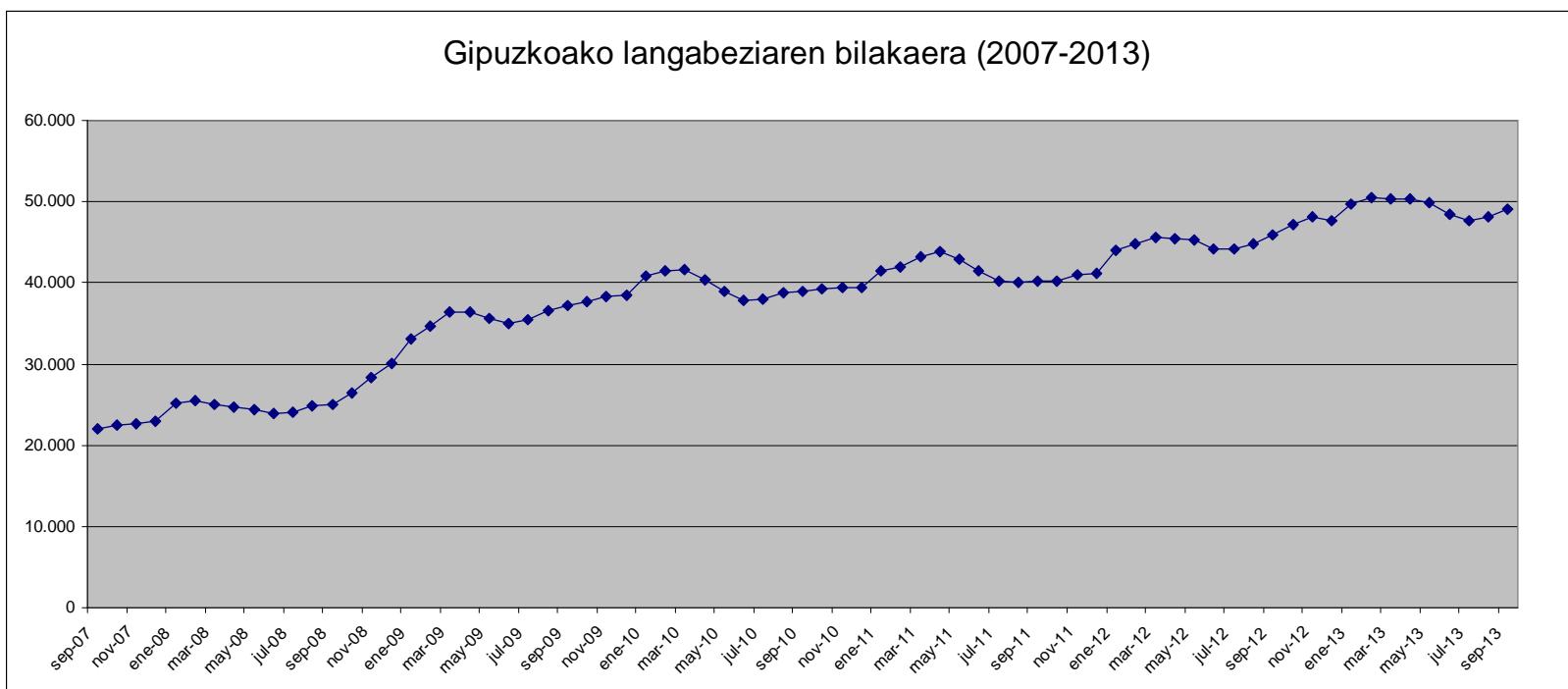
Langabetu kopurua sexuaren arabera banatuta

- Iraileko datuen arabera, eskualdean langabetuen ia %46,2a gizonezkoa da (1.715), eta %53,8a emakumezkoa (1.992).
- Beraz, jarraitzen dute emakumezko langabeak, gizonezkoak baino ia 300 gehiago izaten.
- Gizonezko eta emakumezkoek neurri berdinean egin dute gora.



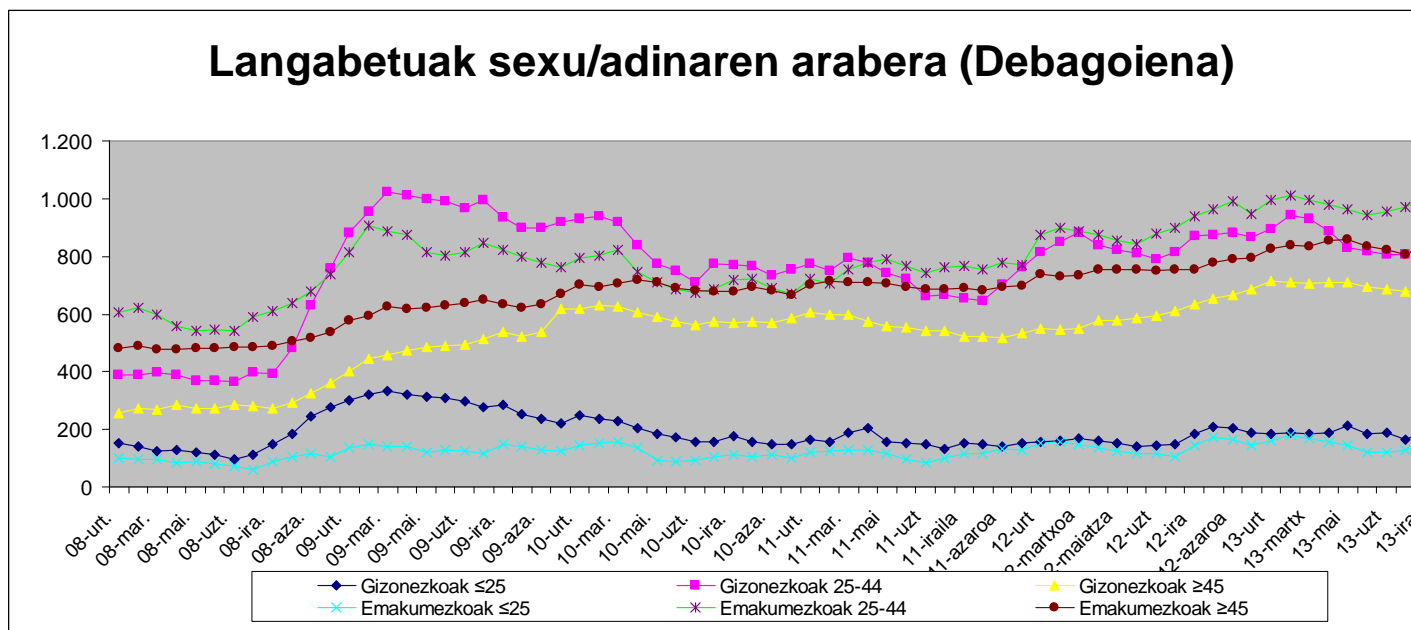
Gipuzkoa

- Guztira irailean 49.155 langabetu daude Gipuzkoan inskribatuta.
- Gipuzkoan ere, Debagoienean bezala, azken hilabeteetako jaitsieraren ostean igoera eman da irailean (Gipuzkoaren kasuan abuztuan ere igoera eman zen).
- Azken 2 hilabetetan %3 egin du gora Gipuzkoako langabeziak, 1.441 pertsonatan.
- Joan den urteko irailean baino ia %7 langabe gehiago dago aurten.



Debagoiena. Langabezia bilakaera.

Adin-sexu banaketaren arabera



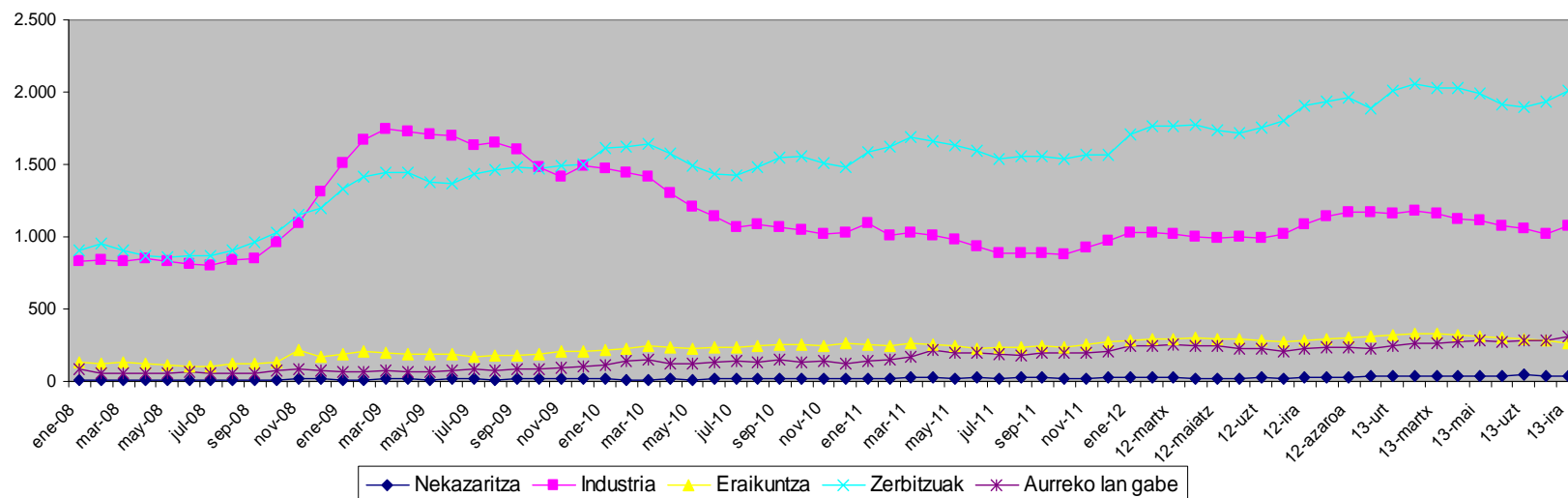
- Kolektibo guztietan eman da langabetuen igoera irailean.
- %9a 25 urte baino gutxiago dituzten gazteek osatzen dute.
- %50a, hau da langabetuen erdia, 25 eta 44 urte bitarteko gizon-emakumeek.
- %41a 45 urtetik gorakoek osatzen dute.
- Sexuari dagokionez, 25 urtetik beherako gazteetan gizonezkoak gehiago dira, baina gainontzeko adin tartetean emakumezkoak gizonezkoak baino gehiago dira.

Debagoiena

Langabezia sektoreen arabera

- Jaitsiera eman den sektore bakarra eraikuntza izan da.
- Gainontzeko sektore guztietan langabeziak gora egin du: zerbitzuetan, industrian, nekazaritzan eta baita aurreko lan gabe daudenetan ere.
- Langabetuen erdia baino gehiago (%54a) zerbitzu sektoretik dator, %29a industriatik eta %7,1a eraikuntzatik. %8,44a, igoera etengabe jarraituz lehenengo lan bila dabilzanak eta %1,13a nekazaritzaatik.

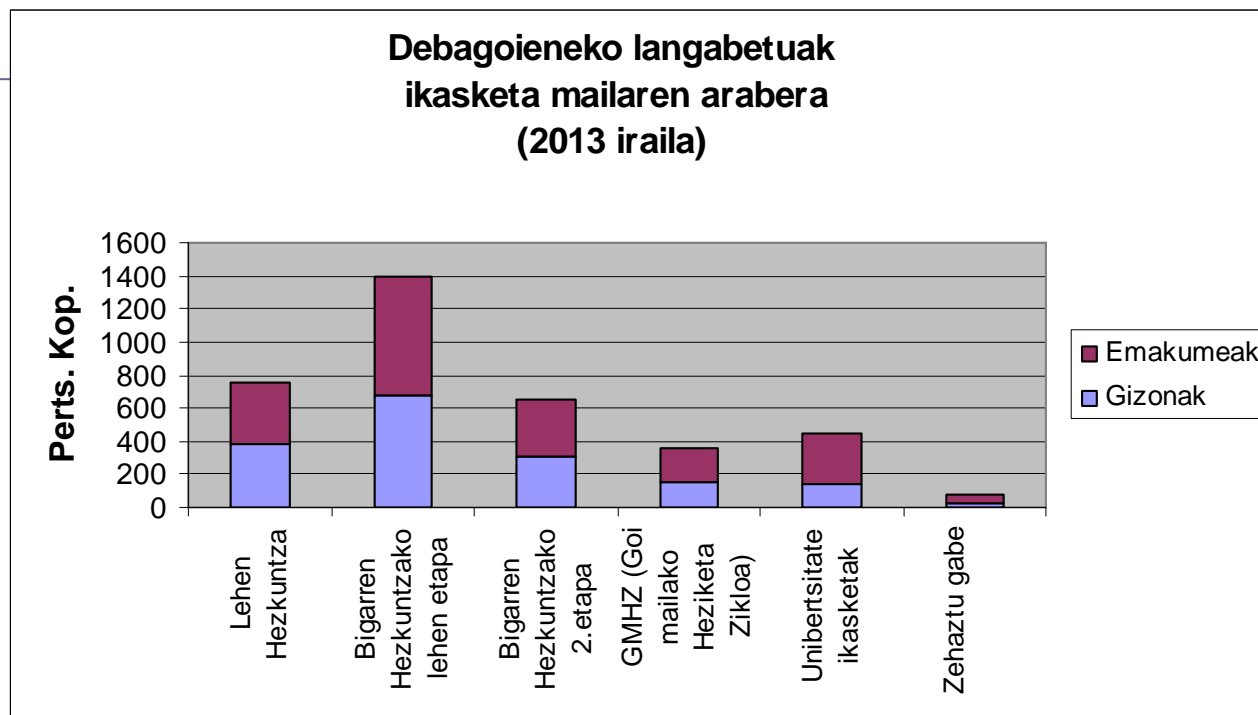
Langabezia sektoreka (Debagoiena)



BERRIA!

Ikasketa mailaren arabera Debagoieneko langabetuak

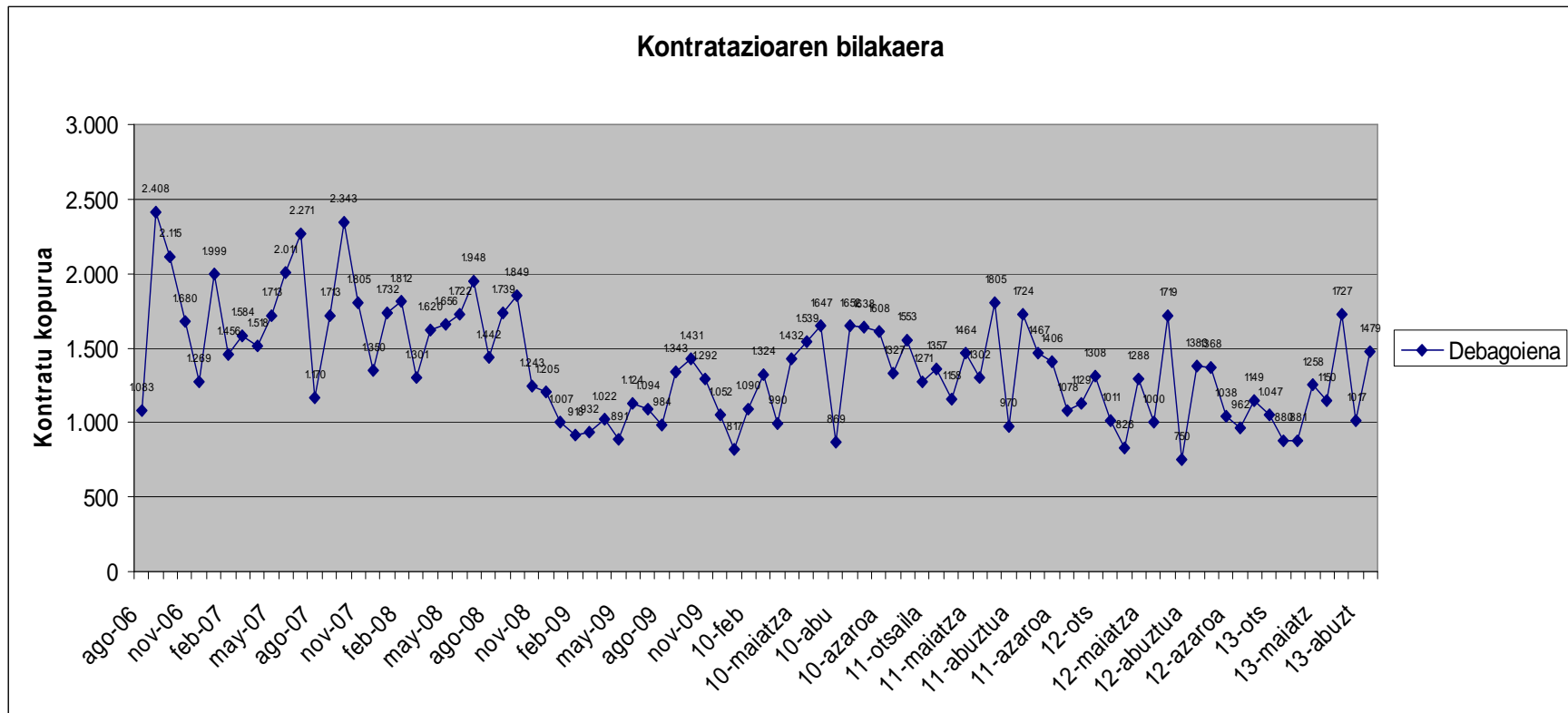
- Langabetuen %12ak unibertsitate ikasketak ditu, eta %10ak goi mailako heziketa zikloaren bat burutu du.
- Gainontzeko langabetuek (%75ak) oinarrizko heziketa maila dute: bigarren hezkuntzako 2. etapa artekoa (%17,5), DBHko lehen etapa arte (%37,5) eta Lehen Hezkuntzara arte (%20).



Kontratazioa

Gipuzkoa-Debagoiena

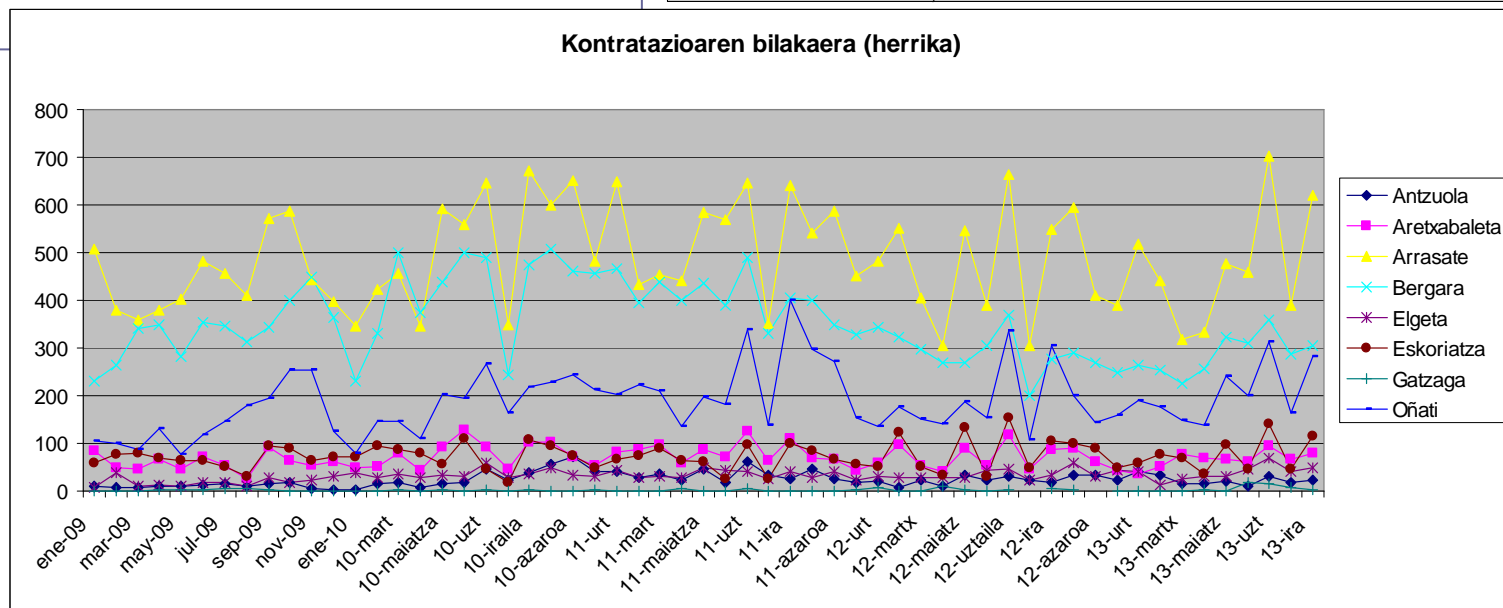
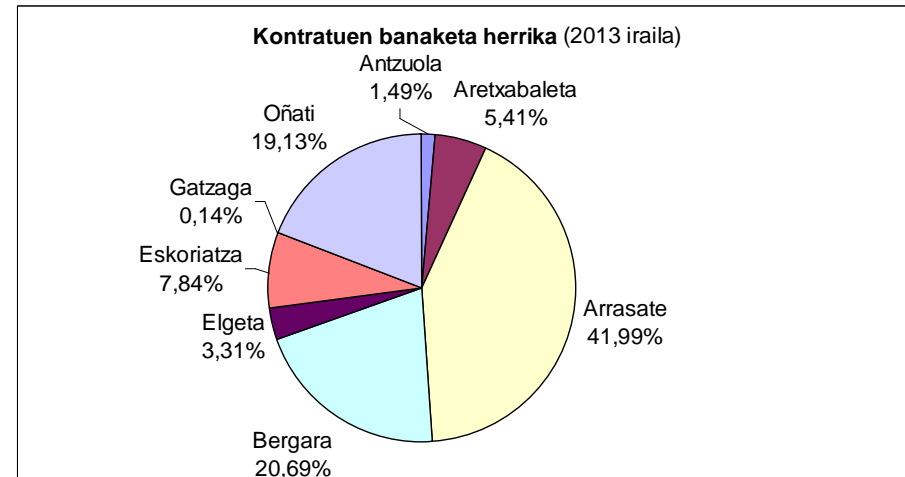
- Kontratazioak irailean, ohikoa denez, gora egin du abuztuarekin alderatuta.
- Gainera 2012ko datuekin alderatuta ia %7 kontratu gehiago egin dira aurten, baina 2011an baino gutxiago.
- Eskualdean 1.479 kontratu egin dira irailean.
- Gipuzkoa osoan egin diren kontratuen %7,7a Debagoiengan egin da.



Kontratazioa

Debagoiena herrika

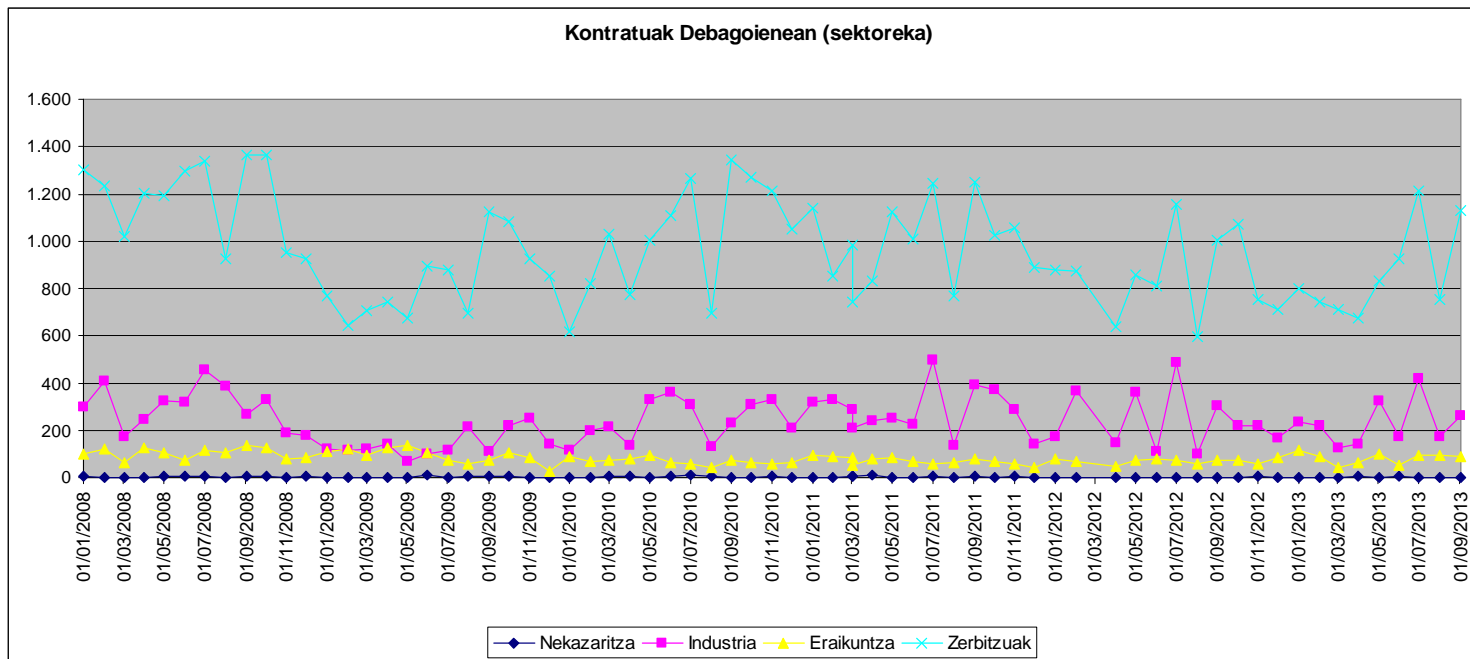
- Arrasaten, Oñatin eta Eskoriatzan izan dute kontratazioek igoserarik handiena. Bergara, Aretxabaleta eta Antzuolan abuztuko zifren pare geratu dira.
- Iraileko kontratuen:
 - %43a Arrasaten egin da,
 - %21a Bergaran,
 - %19a Oñatin,
 - Eskoriatzan %8a,
 - Aretxabaletan %5a,
 - Elgetan %3a, Antzuolan %1a eta Leintz-Gatzagan %0,14.



Kontratazioa

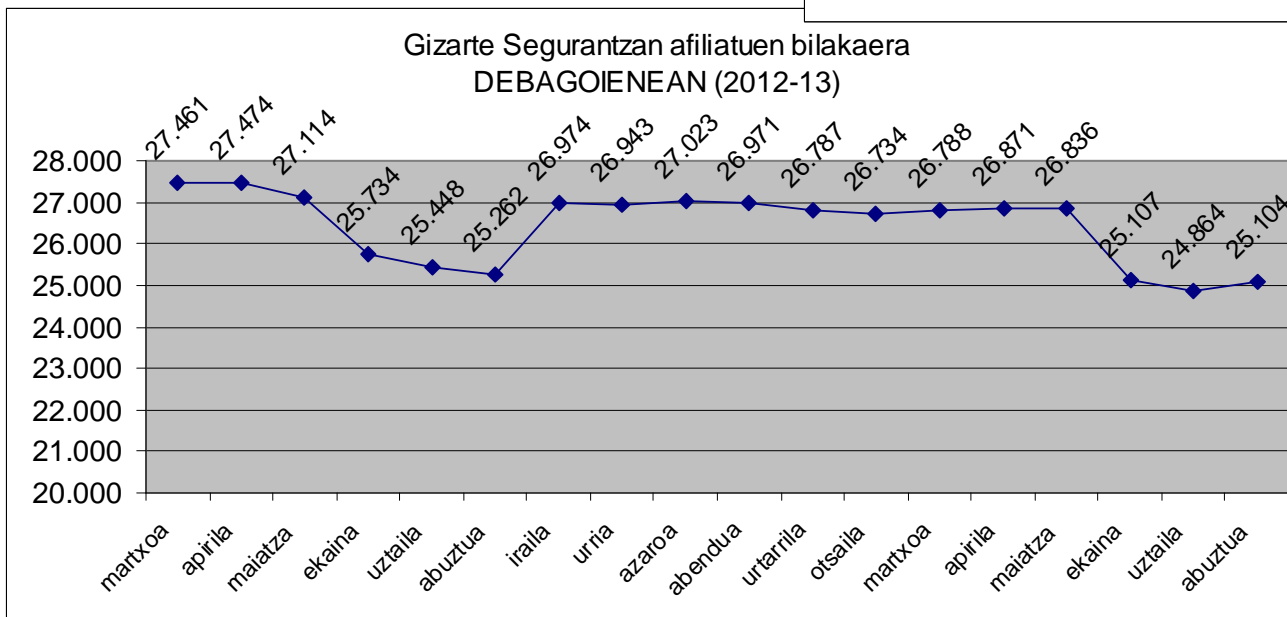
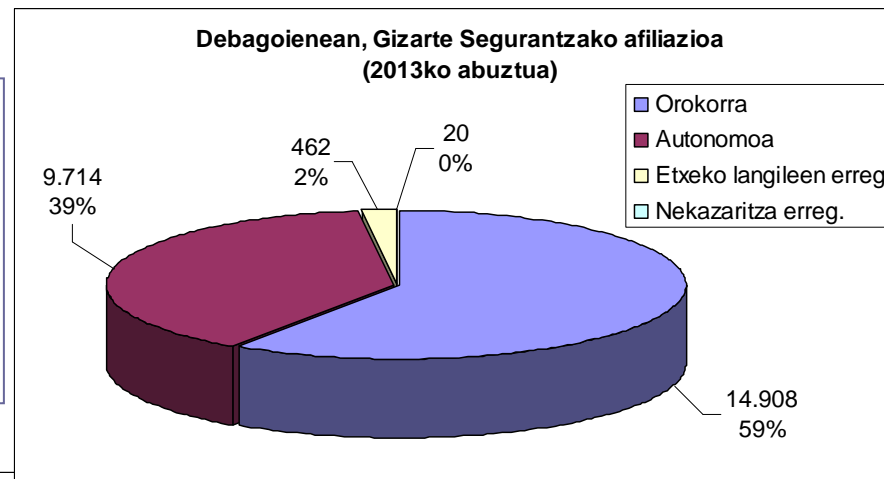
Debagoiena sektoreka

- Irailean, industria zein zerbitzuetan egin du gora kontratazioa. Industrian abuztuko bikoitza, baina hala ere joan den urteko irailean baino %14 gutxiago.
- Zerbitzuetan aldiz, joan den urteko kontratazioekin alderatuta, %12 gehiago egin dira.
- Eraikuntza bere horretan mantendu da.
- Irailean Debagoiengan egin diren kontratuen %17a soilik egin da industrian. Beste hilabete batzuetan %25era iritsi izan da.
- Zerbitzu sektorean egindakoak izan dira iraileko kontratuen %76a. Eta Eraikuntzan, kontratuen %6a pasa.



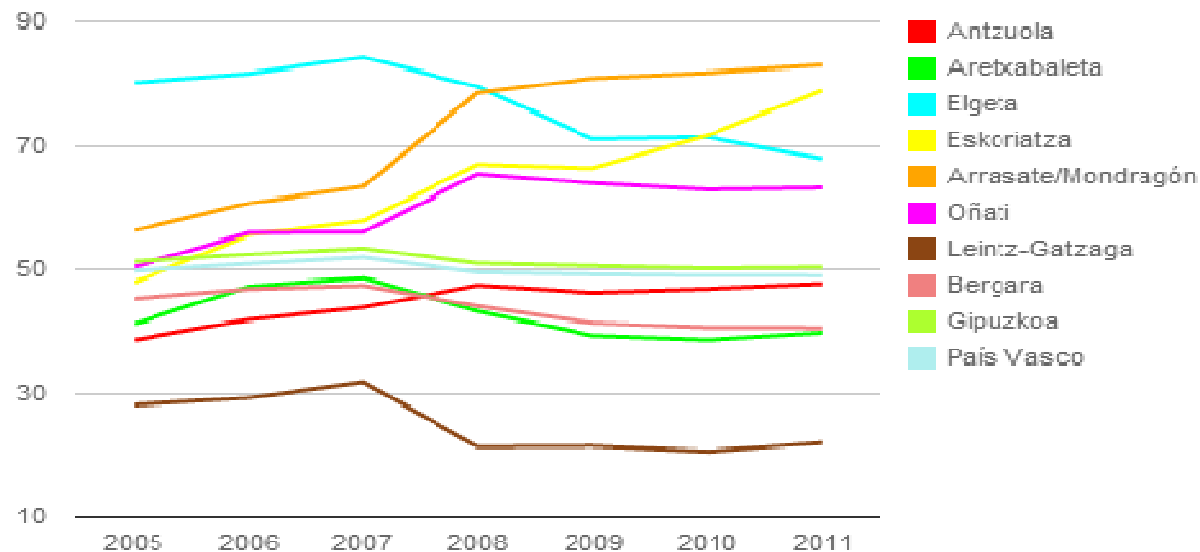
Gizarte Segurantzako datuak

- Gizarte Segurantzako afiliazioak beherakada handia jasan du maiatzetik aurrera eta udako hilabeteetan. 1.732 pertsonetan hain zuzen ere.
- Gehienbat erregimen orokorreko langileen bajak izan dira.
- Iraileko afiliatuen %59a erregimen orokorrean dago; %39a autonomotan eta %2a etxeko langileen erregimenean.

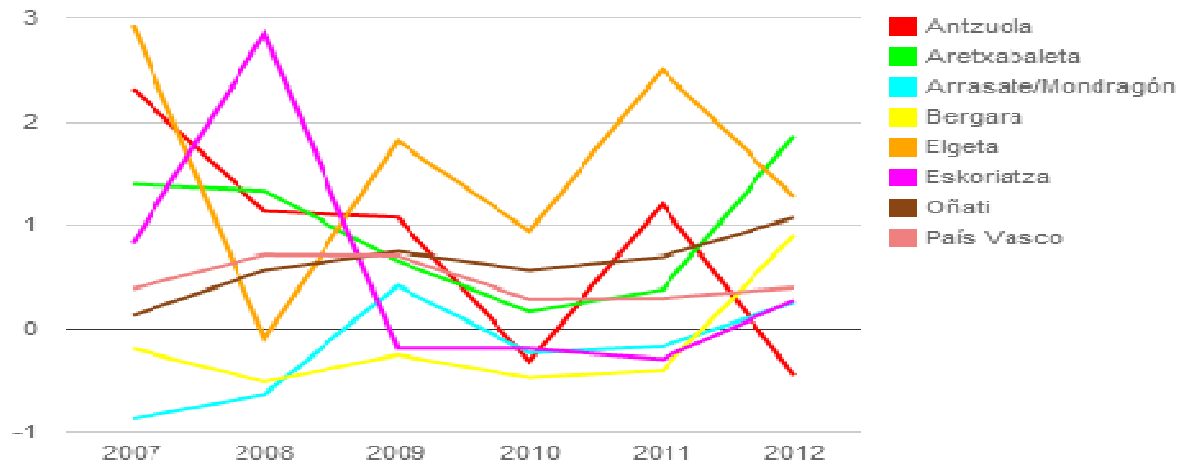


AFILIAZIO TASAREN BILAKAERA (Debagoiena-Gip-EAE)

- Azalpena: Gizarte Segurantzako Diruzaintza Orokorrean afiliatutako biztanleria, afiliatu deneko udalerrriaren arabera, 100 biztanleko
- Kalkulatzeko metodologia: $(\text{Gizarte Segurantzako 16-64 urte arteko afiliatuak} / \text{16-64 urte arteko biztanleria}) \times 100$
- Datu hau interpretatzerako orduan kontuan hartu behar dira alde batetik herrietako biztanleriaren bilakaera, eta bestetik afiliazioaren bilakaera (hurrengo diapositiban dago informazio hori).
- Eskualdeko aktibitate-tasa %58,29 dela kontuan izanda, Arrasate, Eskoriatza, Elgeta eta Oñatik zifra horretatik gorako afiliazio-tasa dutenez, baieztatu daiteke generatzen dutela beren herritarrendako beste lanpostu (enpresa handien kokapenak ere eragina izan dezake).
- Aldiz Antzuola, Aretxabaleta, Bergara eta Leintz-Gatzagak afiliazio tasa bajuagoak dituzte, Gipuzkoa eta EAEko batzbestekoak baino bajuagoak.



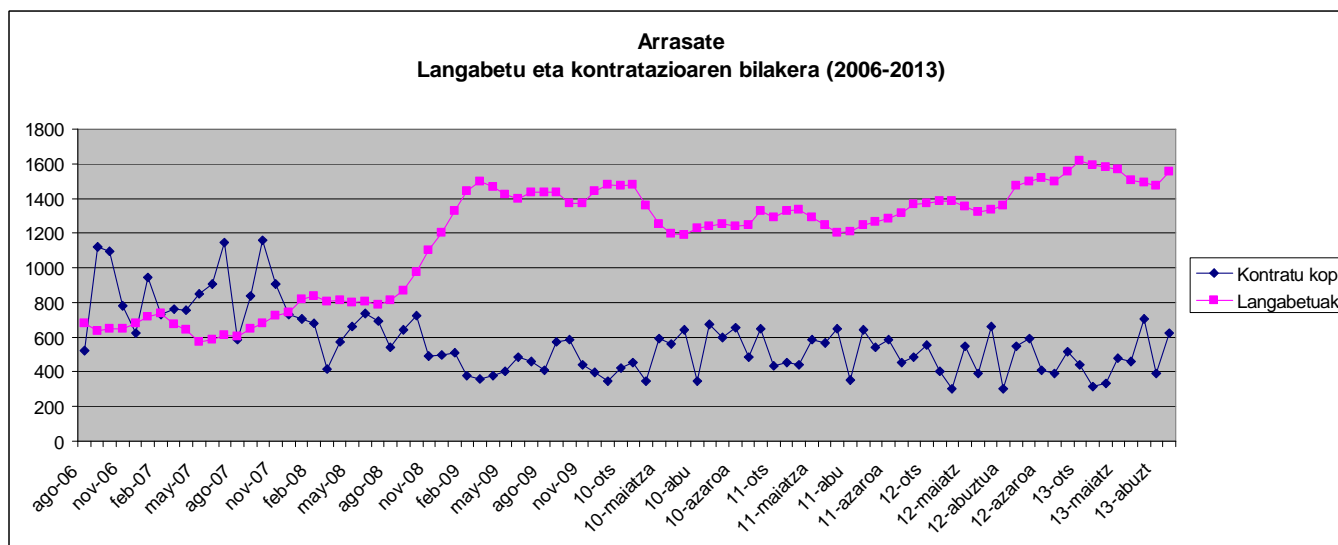
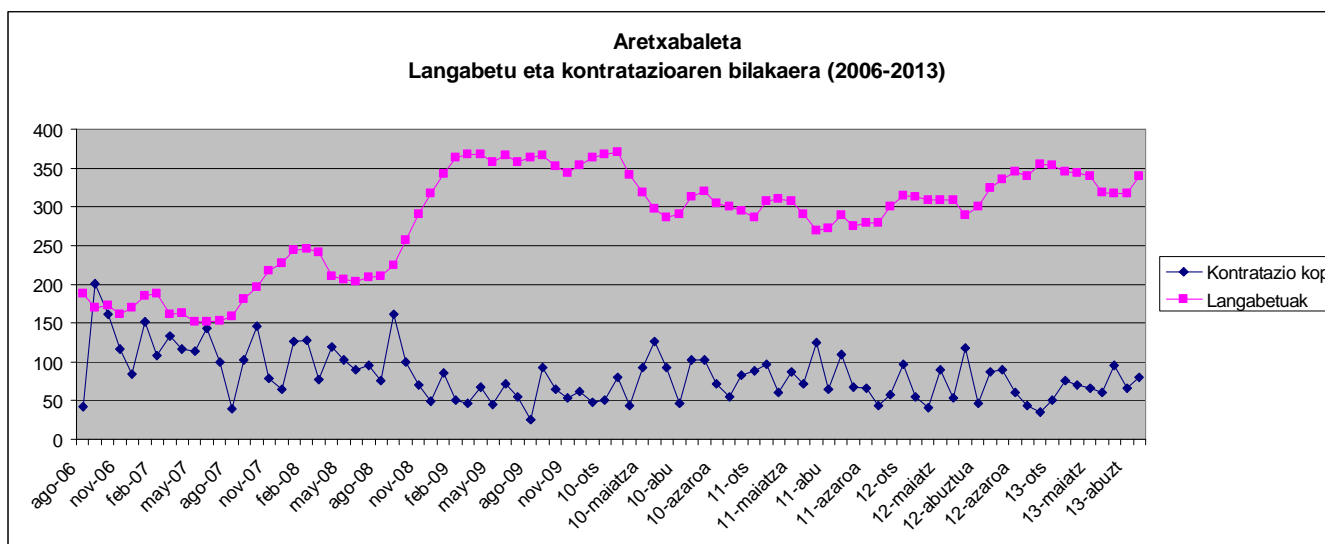
Urtearteko biztanleriaren aldakuntza (2007-2012)

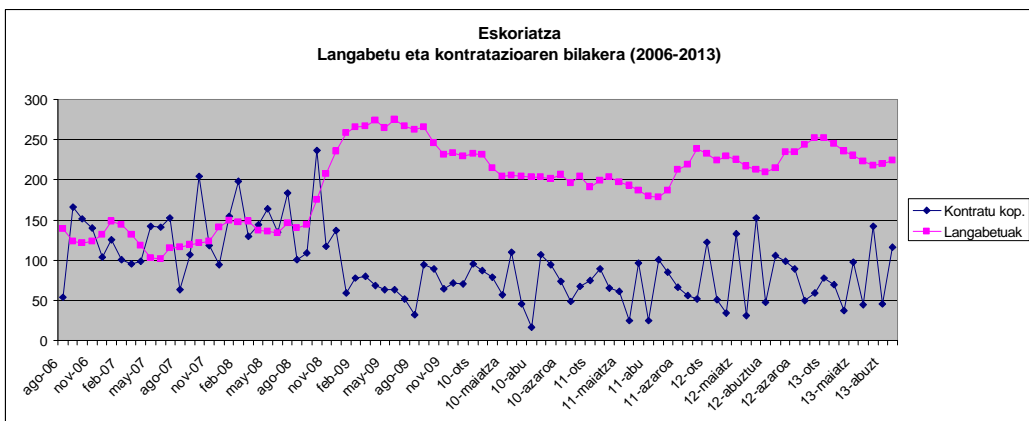
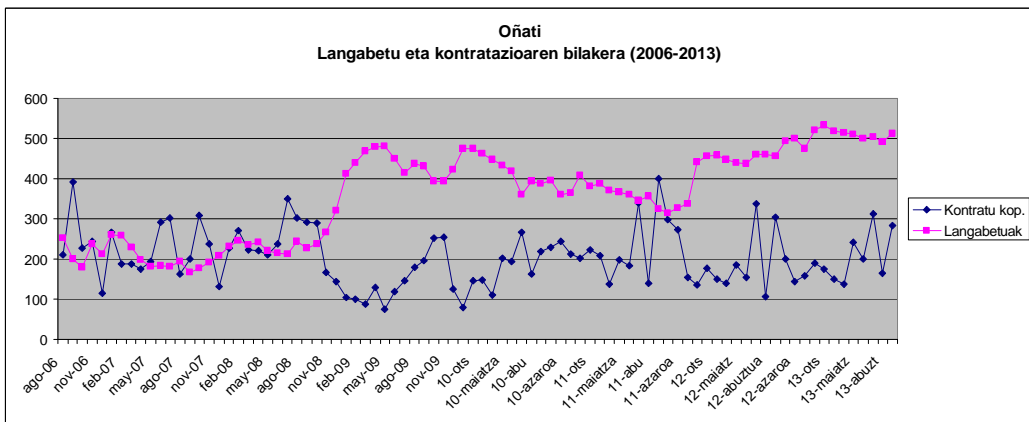
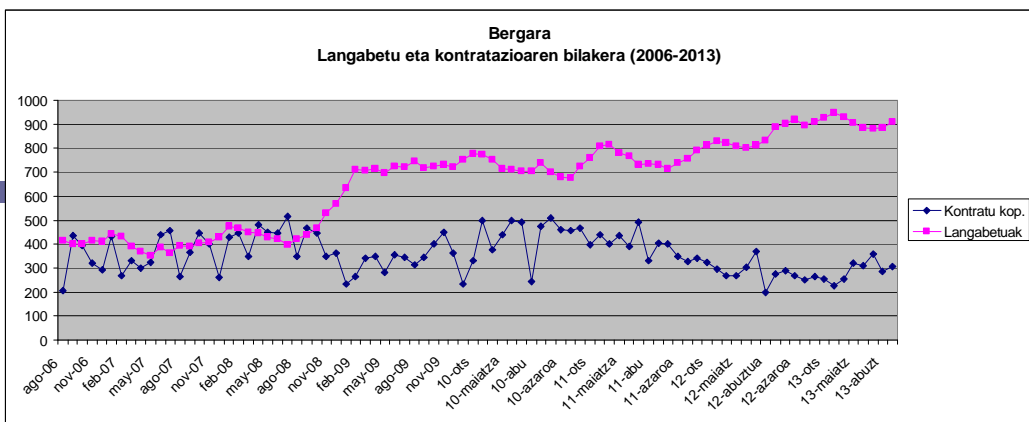


Gizarte Segurantzako afiliazioaren bariazioa (2008-2013)

Euskadi	-7,44%
Gipuzkoa	-7,44%
Antzuola	-13,96%
Aretxabaleta	-20,00%
Arrasate	-2,28%
Bergara	-14,70%
Elgeta	-16,49%
Eskoriatza	-10,57%
Leintz-Gatzaga	-9,59%
Oñati	-7,59%
DEBAGOIENA	-8,62%

Herrika langabezia eta kontratazioaren bilakaera (2006/2013)



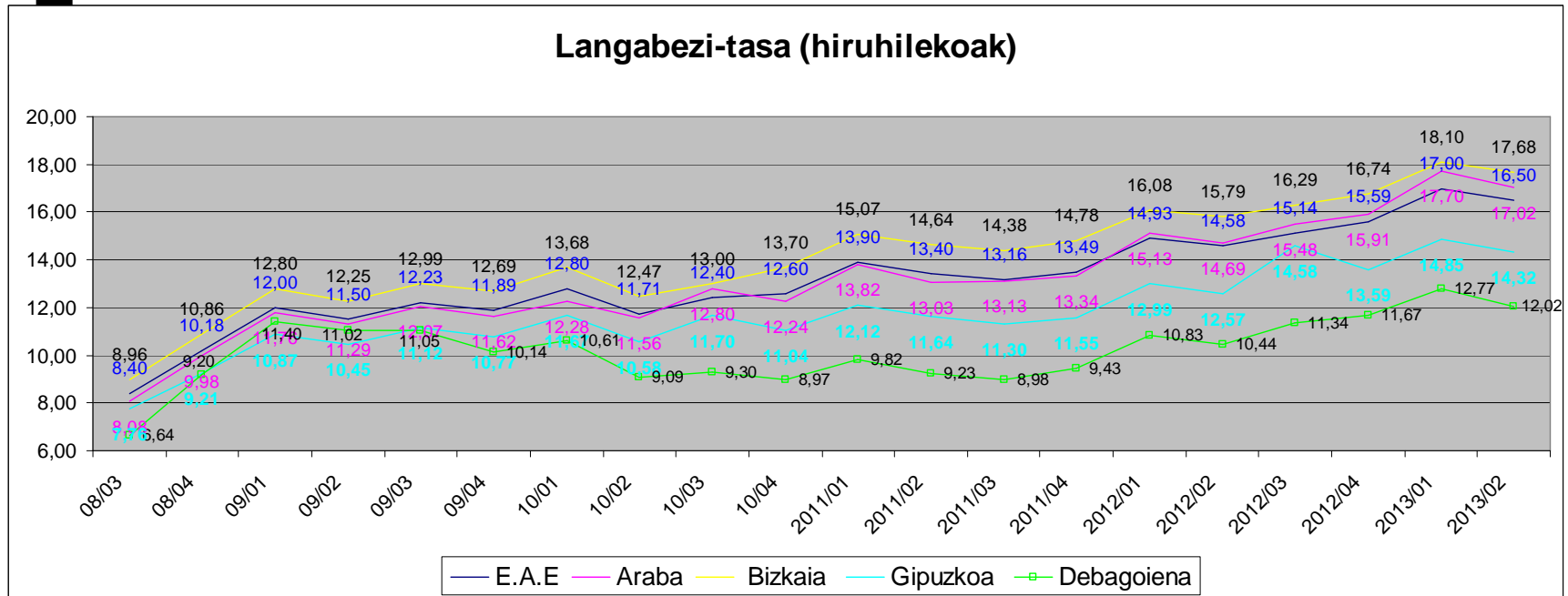


D.B.E.(Diru-sarrerak bermatzeko Errenta)-ren onuradunak 2013 iraila

R.G.I (Renta de Garantía de Ingresos)

- Guztira 874 dira DBE-en onuradunak. Horietatik 239 pentsionadunak izanik, 635 pertsonak jasotzen dute eskualdean Diru-sarrerak bermatzeko errenta, lan egiteko egoeran egon arren.
- Onuradunen erdia baino gehiago emakumezkoak dira (%53-a)
- Ikasketei dagokienez, %61ak oinarrizko ikasketak soilik dauzka, %20ari buruzko informaziorik ez dago eta gainontzekoak Lanbide Heziketako ikasketak (%10ak), Batxilergoa (%6ak) eta unibertsitate-ikasketak (%1,15ak) dituzte.
- Jatorriari dagokionez, ia %33,7a atzerrian jaiotakoa da, %38a estatu espainolean, eta gainontzekoen daturik ez dago.
- Etxebizitzaren osagarria 349 pertsonak jasotzen dute, eta guraso bakarrena 108k.

LANGABEZIA TASAREN BILAKAERA (2013ko 2.hiruhilabete arte). PROBINTZIA ARTEKO KONPARAKETA, EAE eta ESKUALDEA



- 2013ko 2.hiruhilabetean behera egin du langabezia tasak lurralde guztietan, hainbat hiruhilabetez gorakada jasan ondoren.
- Debagoienaren kasuan %12,62an kokatzen da 13/02ko langabezia-tasa, aurreko hiruhilearekiko 0,75 puntu jaitsiz.
- Probintziako joerekin bat dator Debagoienekoa, dena den. Debagoiena Gipuzkoako eskualdeetatik zifra onena duen eskualdea da, Urola-Kosta (%12.09) eta Goierriekin (%12.79) batera. EAE mailan 4.postu onenean dago Debagoiena.

Langabezi-tasen konparaketa Debagoieneko herriak

- Eskualdeko herrietatik langabezi-tasa altuena duen herria Arrasate da (%14,51), ondoren Bergara (%12,52) dator eta zifra baxuagoekin Eskoriatza (%11,13), Antzuola (%10,59), Oñati (%9,42) eta Aretxabaleta (%9,31).
- Leintz-gatzaga eta Elgetak %8,33tik beherako langabezia tasa dute.
- Taulan ikusi daiteke 2012tik 2013 erdialdera arteko goranzko bilakaera (azken hiruhilabetean behera egin duen arren).

Hiruhilabetea	ANTZUOLA	ARETXABALETA	ARRASATE	BERGARA	ELGETA	ESKORIATZA	GATZAGA	OÑATI	Debagoiena	GIPUZKOA	E.A.E.
1 ^o -12	8,94%	8,55%	12,95%	11,67%	8,44%	10,56%	3,65%	8,13%	10,83%	12,99%	14,93%
2 ^o -12	8,85%	8,44%	12,34%	11,26%	8,94%	10,23%	5,84%	7,77%	10,44%	12,57%	14,58%
3 ^o -12	8,68%	8,85%	13,73%	12,50%	11,26%	10,13%	4,38%	8,13%	11,34%	14,58%	15,14%
4 ^o -12	9,55%	9,28%	13,96%	12,57%	10,10%	11,50%	8,76%	8,45%	11,67%	13,59%	15,59%
1 ^o -13	10,78%	10,11%	15,37%	13,38%	9,03%	12,23%	8,33%	9,74%	12,77%	14,85%	17,00%
2 ^o -13	10,59%	9,31%	14,51%	12,52%	7,61%	11,13%	8,33%	9,42%	12,02%	14,32%	16,50%