



LAN MERKATUAREN TXOSTENA

Debagoiena

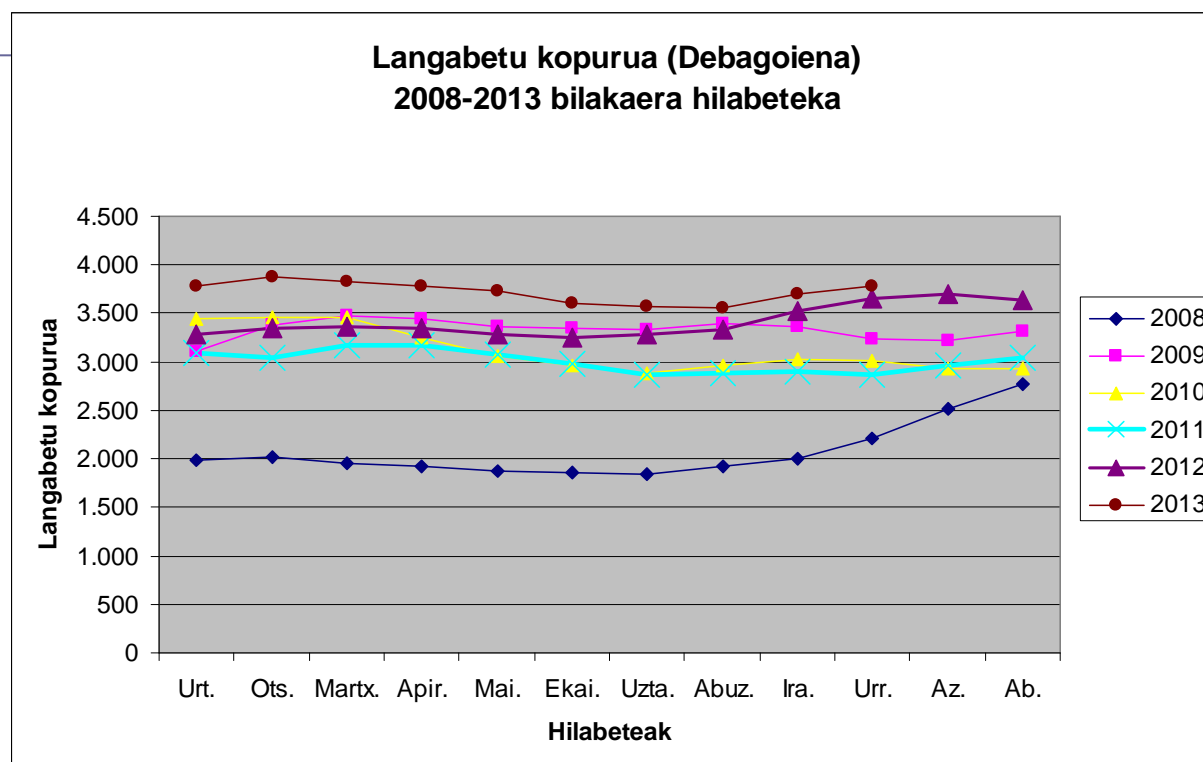
2013-11-11

Datu eguneratuen: 2013ko urria

Debagoiena.

Langabeziaren tendentzia

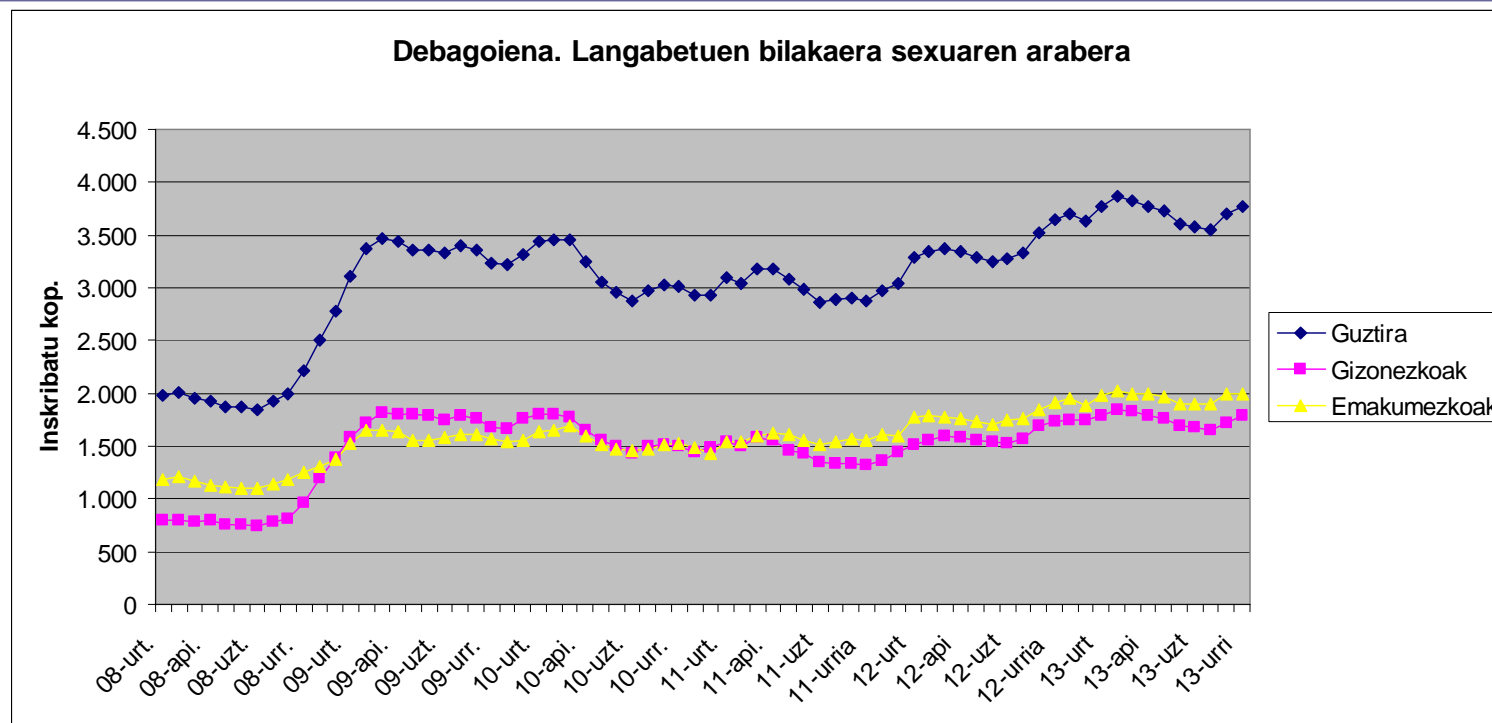
- 2013ko bigarren hiruhilekoan emandako jaitsieraren ostean, iraila eta urrian gora egin du berriz langabe kopuruak Debagoiengan.
- Urrian guztira Debagoiengan 3.775 pertsona daude langabezian inskribatuta.
- Irailean baino 68 pertsona gehiago, %1,83 inguru gehiago.
- 2012ko sasoi berdinez alderatuta ere, %3,59 langabe gehiago daude 2013an.
- Gipuzkoako langabeziaren %7,57a suposatzen du Debagoienekoak.



Debagoiena.

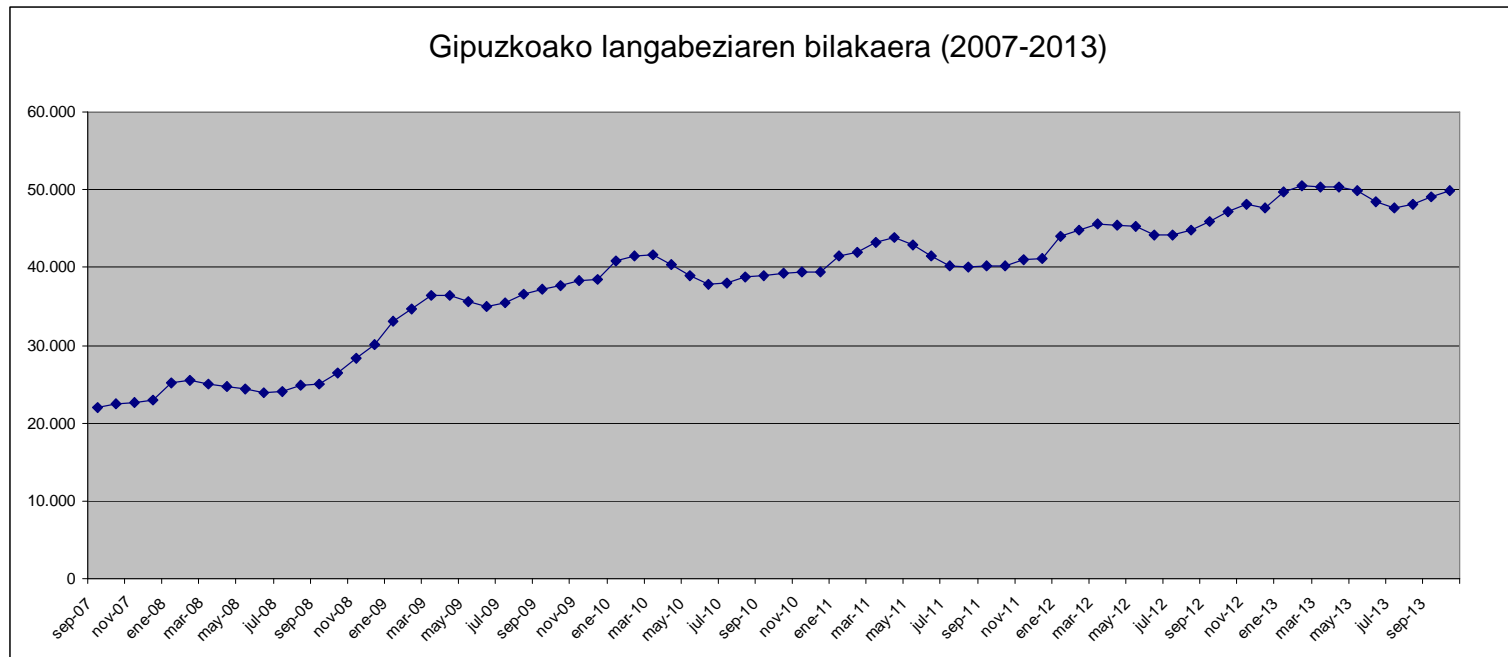
Langabetu kopurua sexuaren arabera banatuta

- Urriko datuen arabera, eskualdean langabetuen ia %47,28a gizonezkoa da (1.785), eta %52,71a emakumezkoa (1.990).
- Beraz, jarraitzen dute emakumezko langabeak, gizonezkoak baino 205 gehiago izaten.
- Baina, urrian gizonezko langabeek soilik egin dute gora (68 pertsona gehiago); emakumezkoetan 2 pertsona gutxiago daude langabe.



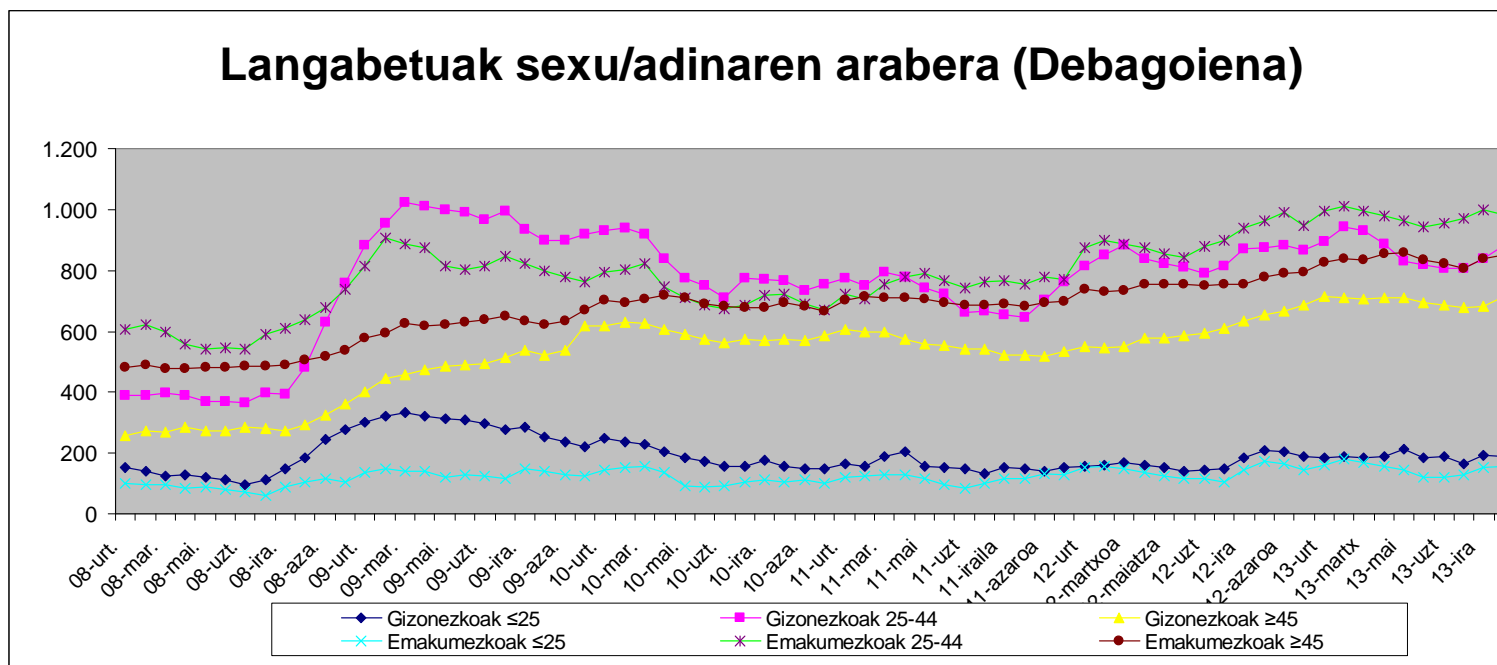
Gipuzkoa

- Guztira irailean 49.874 langabetu daude Gipuzkoan inskribatuta.
- Gipuzkoan ere, Debagoienean bezala, azken hilabeteetako jaitsieraren ostean, abuztutik langabeziaren joera goranzkoa da.
- Irailetik urrira %1,46 egin du gora Gipuzkoako langabeziak, 719 pertsonatan.
- Joan den urteko irailean baino ia %6,5 langabe gehiago dago aurten.



Debagoiena. Langabezia bilakaera.

Adin-sexu banaketaren arabera



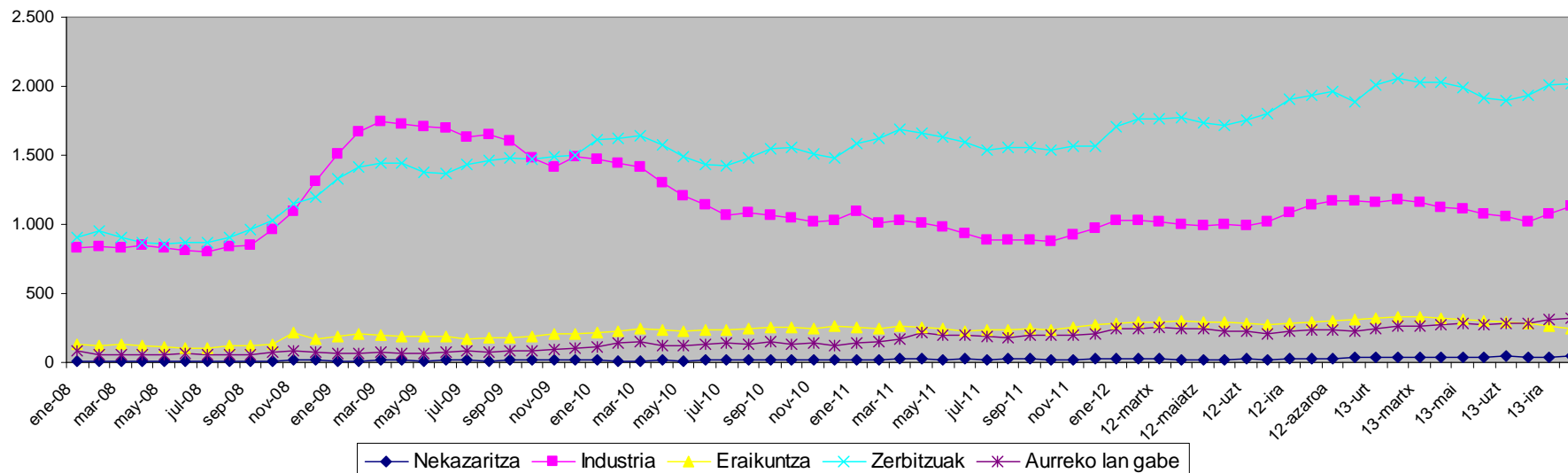
- Kolektibo guztietan eman da langabetuen igoera urrian; 25 urtetik beherako gizonezkoetan eta 25-44 urte bitarteko emakumeetan ezik.
- Aipatzekoa 25 urtetik gorako gizonezkoek eman duten igoera (46 pertsona gehiago).
- %9a 25 urte baino gutxiago dituzten gazteek osatzen dute.
- %50a, hau da langabetuen erdia, 25 eta 44 urte bitarteko gizon-emakumeek.
- %41a 45 urtetik gorakoek osatzen dute.
- Sexuari dagokionez, 25 urtetik beherako gazteetan gizonezkoak gehiago dira, baina gainontzeko adin tartean emakumezkoak gizonezkoak baino gehiago dira.

Debagoiena

Langabezia sektoreen arabera

- Jaitsiera eman den sektore bakarra eraikuntza izan da.
- Gainontzeko sektore guztietan langabeziak gora egin du: batez ere industrian, eta modu apalagoan zerbitzuetan. Igoera eman da nekazaritzan eta baita aurreko lan gabe daudenetan ere.
- Langabetuen erdia baino gehiago (%53,5a) zerbitzu sektoretik dator, %30a industrietatik eta %8,5, igoera etengabe jarraituz, lehenengo lan bila dabiltzanak, %6,56a eraikuntzatik eta %1,29a nekazaritzatik.

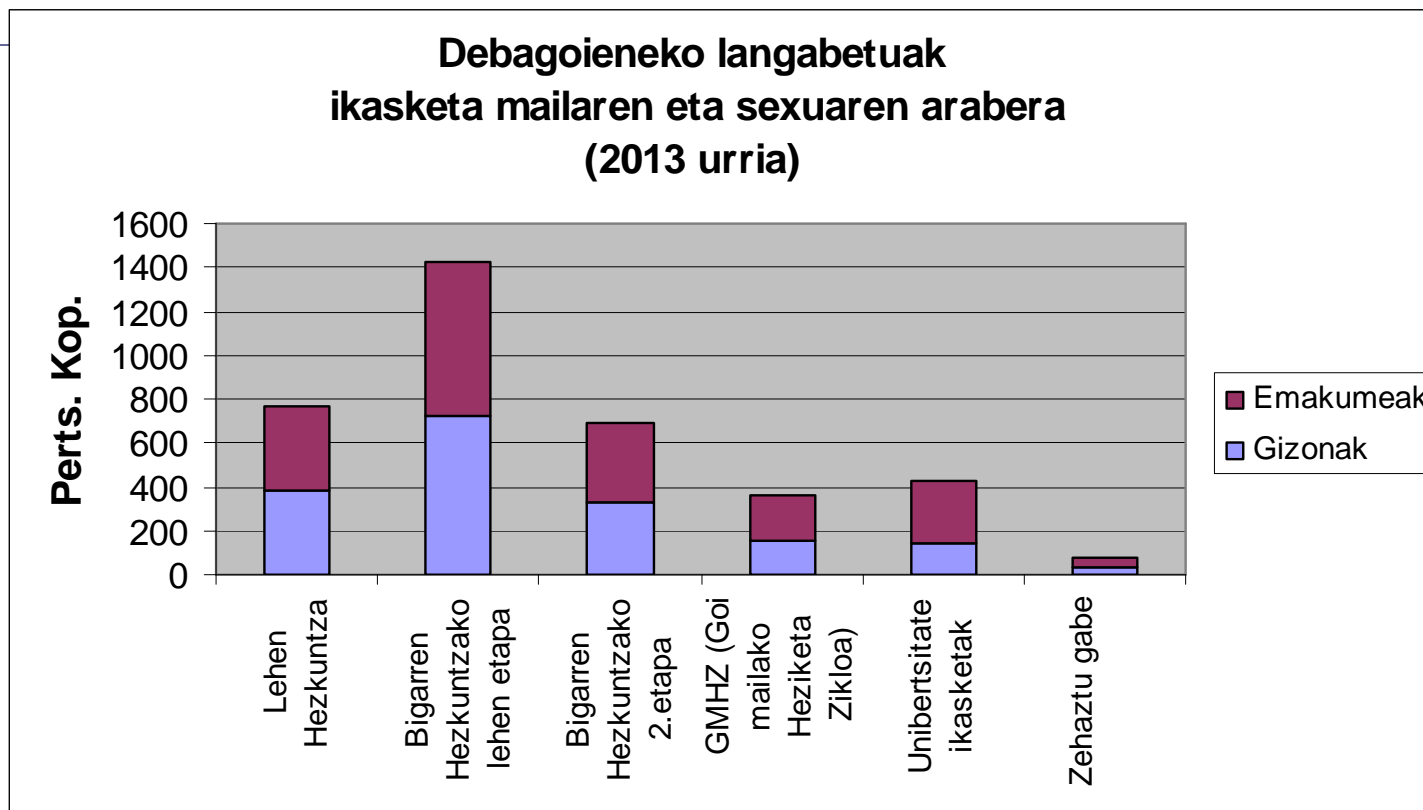
Langabezia sektoreka (Debagoiena)



BERRIA!

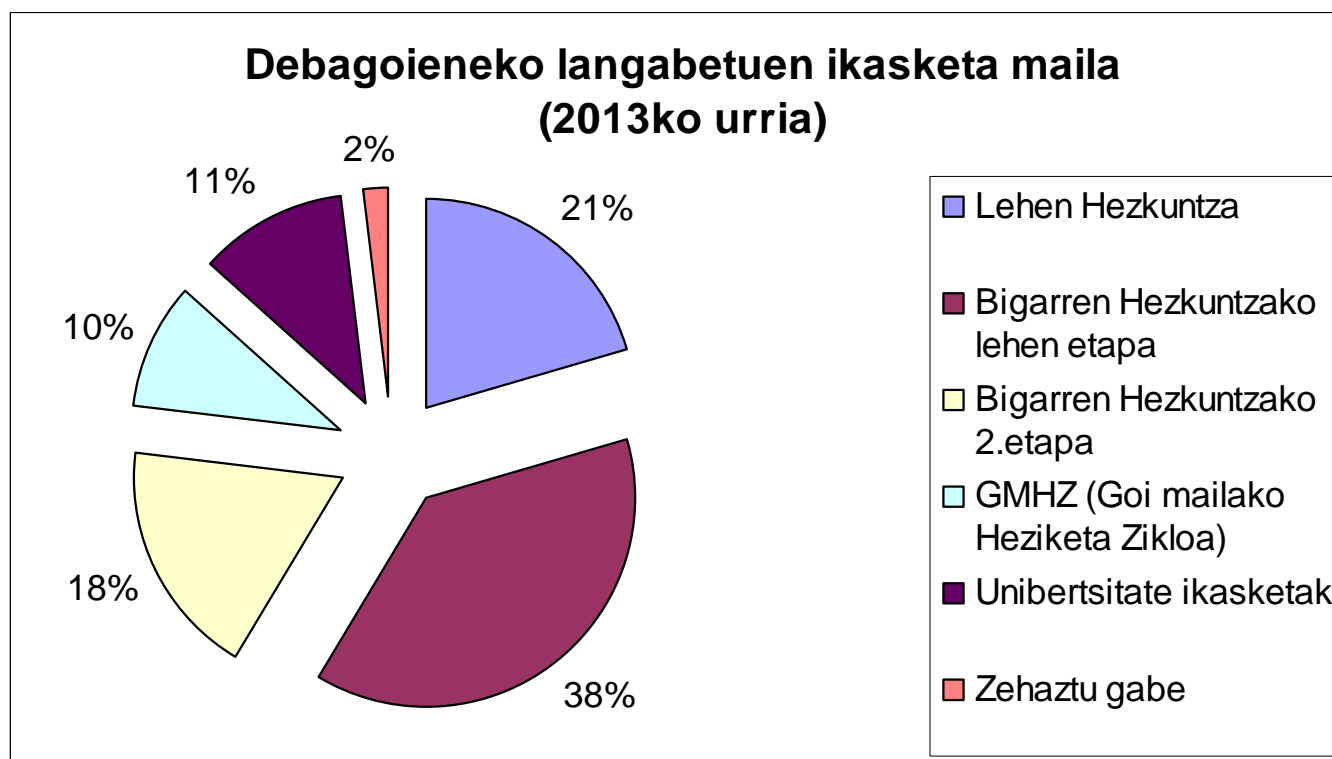
Ikasketa mailaren eta sexuaren arabera Debagoieneko langabetuak

- Oinarrizko hezkuntza duten langabetuen artean ez dago sexuaren araberako diferentziarik. Kopuru absolutotan langabetu kopurua antzekoa da.
- Goi mailako heziketa zikloa edota unibertsitate ikasketak dituzten langabetuetan aldiz, emakumezkoak gizonetzkoak baino ugariagoak dira, nahiko nabarmen.



Ikasketa mailaren arabera Debagoieneko langabetuak

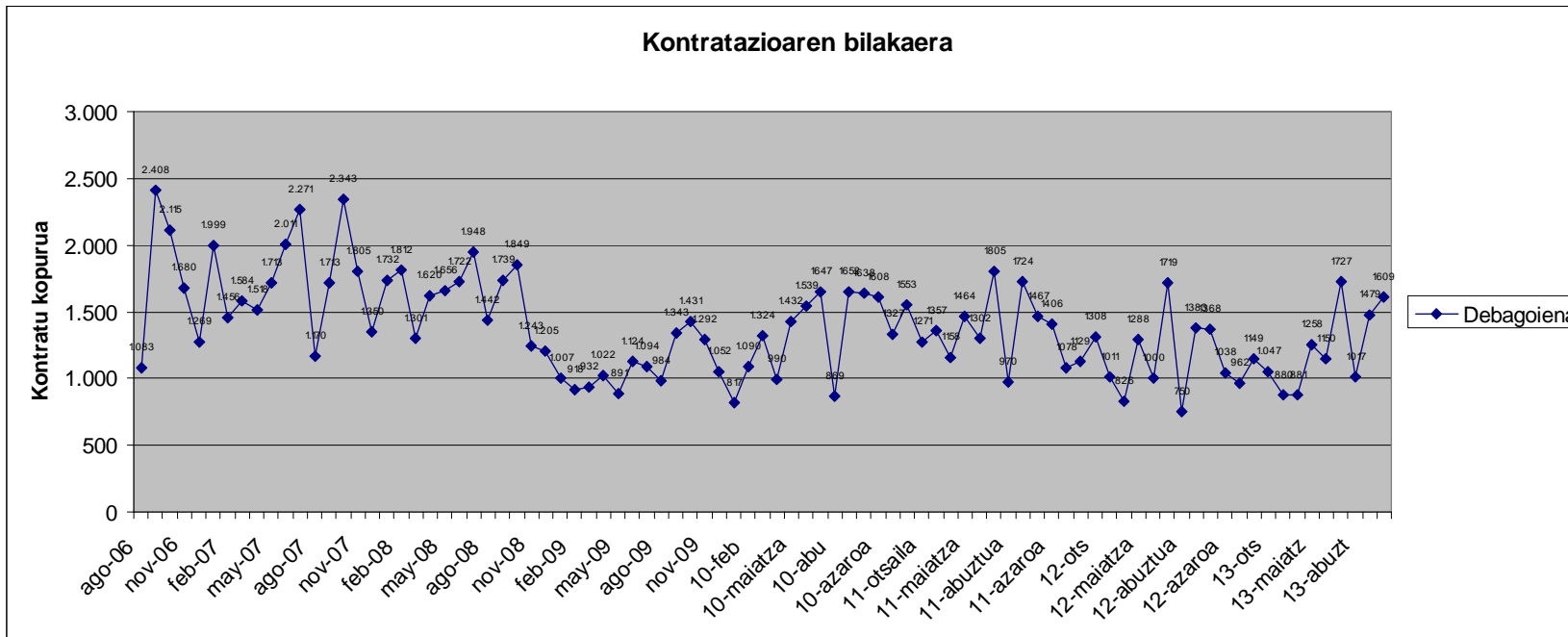
- Langabetuen % 77ak Bigarren Hezkuntzako 2. etapa baino ikasketa bajuagoak ditu.
- Langabetuen %11ak unibertsitate ikasketak ditu eta %10ak Lanbide Heziketako Goi mailako ikasketak ditu.



Kontratazioa

Gipuzkoa-Debagoiena

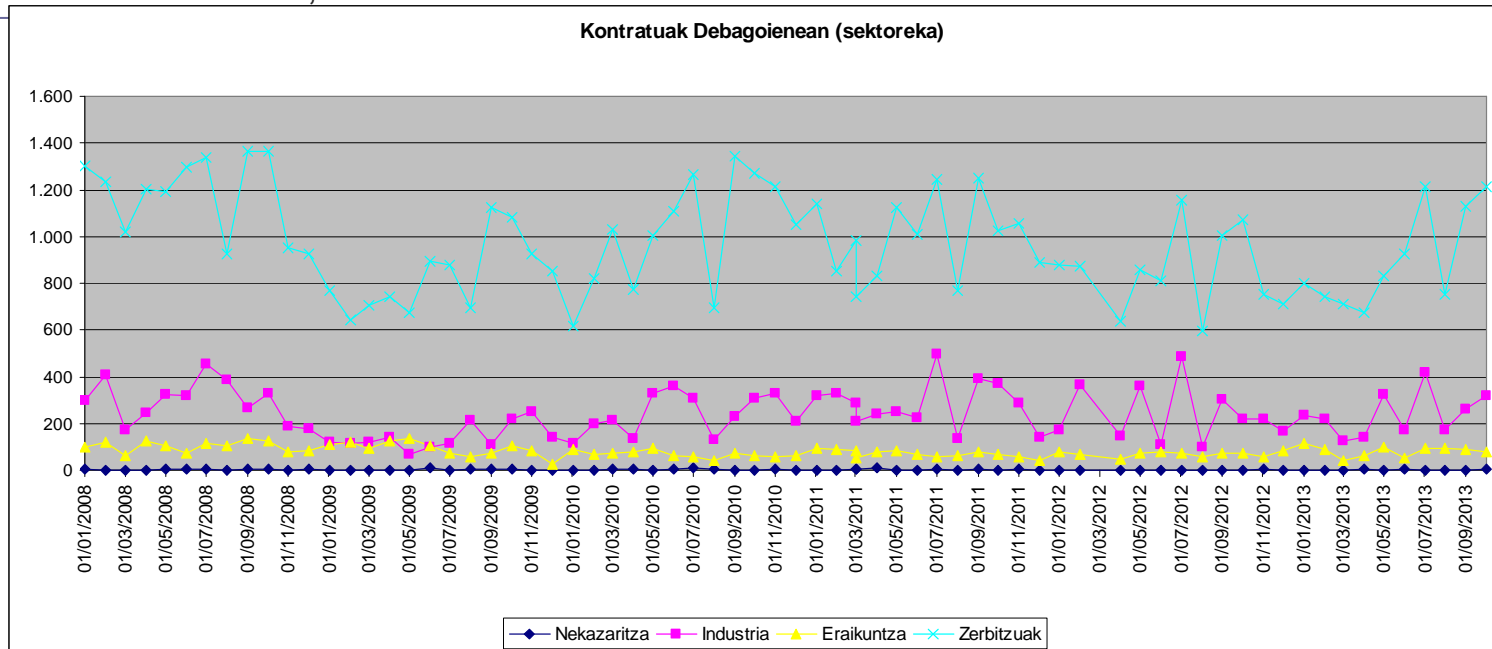
- Kontratazioek urrian gora egin dute iraileko kontratuekin konparatuz.
- Eskualdean 1.609 kontratu egin dira urrian.
- 2012ko datuekin alderatuta %17,62 kontratu gehiago egin dira aurten, eta baita 2011ko urrian baino. Uztaileko datuak kenduta 2011ko irailera arte joan behar da urrian besteko kontratuak egin diren hilabeteak topatzeko.
- Gipuzkoa osoan egin diren kontratuen %7,8a Debagoiengan egin da.



Kontratazioa

Debagoiena sektoreka

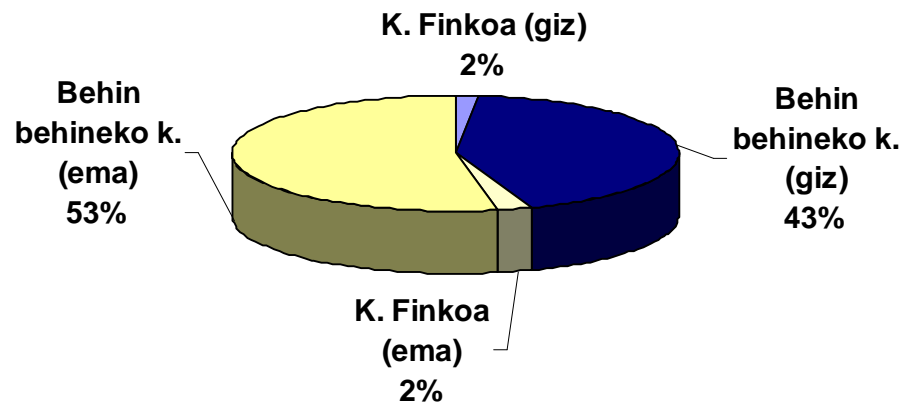
- Urrian industria zein zerbitzuetan egin du gora kontratazioak. Industrian %22 koa izan da igoera irailarekiko eta zerbitzuetan %8koa.
- Joan den urteko kontratazioekin alderatuta, %13 gehiago egin dira zerbitzuetan eta %43 gehiago industrian.
- Eraikuntza bere horretan mantendu da.
- Urrian Debagoiengan egin diren kontratuen %19 egin da industrian. Beste hilabete batzuetan %25era iritsi izan da.
- Zerbitzu sektorean egindakoak izan dira iraileko kontratuen %75a. Eta Eraikuntzan, kontratuen %4,7a.



Kontratu motak Debagoiena

- Urrian egin diren kontratuen %55a emakumeei egin zaie eta %45a gizonezkoiei. Historikoki ere emakumezkoek kontratu gehiago izan dituzte gizonezkoek baino; burutzen dituzten lan motak eta lan baldintza eskasen ondorio.
- Dena den, kontratu finkoak geroz eta gutxiago egiten direla argi dago; kontratu guztien %4a besterik ez dira kontratu finkoak.

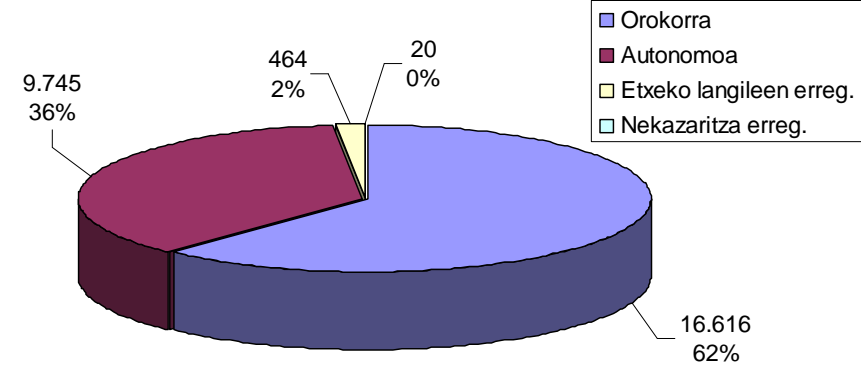
**Kontratu moten banaketa sexuaren arabera
2013 urria**



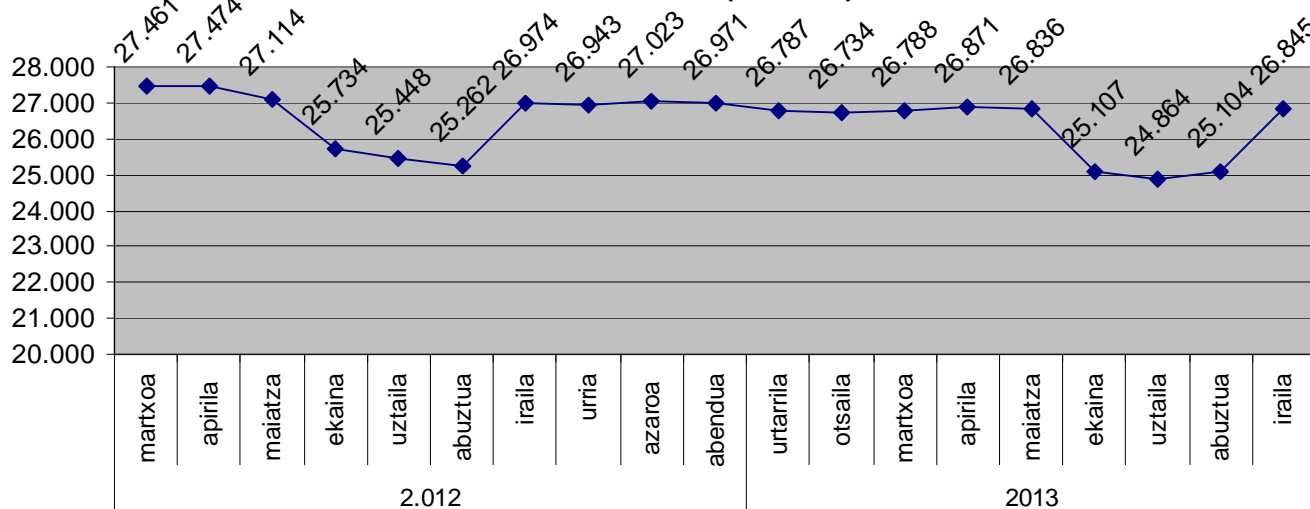
Gizarte Segurantzako datuak Debagoiena

- Udako hilabeteetan GSan afiliazioak jasandako jaitsieraren ostean (1.732 pertsona) irailean 26.845 afiliatu zenbatu dira, abuztuan baino ia %7 afiliatu gehiago.
- Erregimen guztietan handitu da afiliatu kopurua, baina gehienbat erregimen orokorreko langileak izan dira.
- Iraileko afiliatuen %62a erregimen orokorrean dago; %36a autonomotan eta %2a etxeke langileen erregimenean.

Debagoiengan, Gizarte Segurantzako afiliazioa
(2013ko iraila)



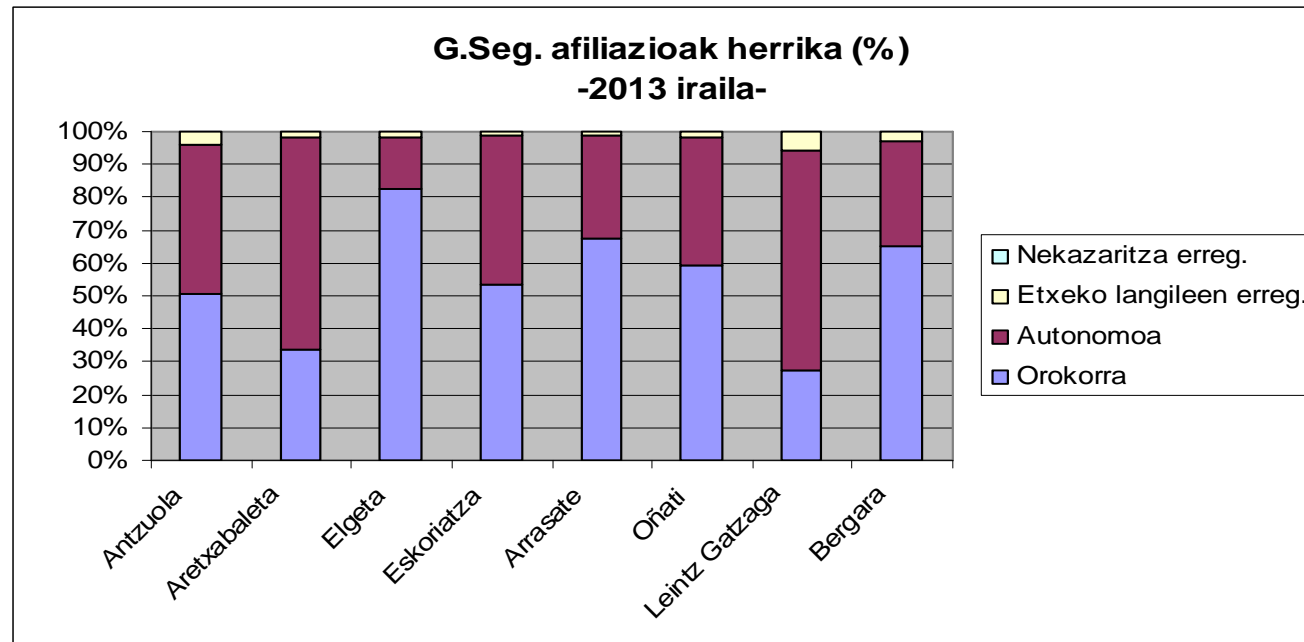
Gizarte Segurantzaren afiliatuen bilakaera
DEBAGOIENEAN (2012-13)



Gizarte Segurantzako datuak

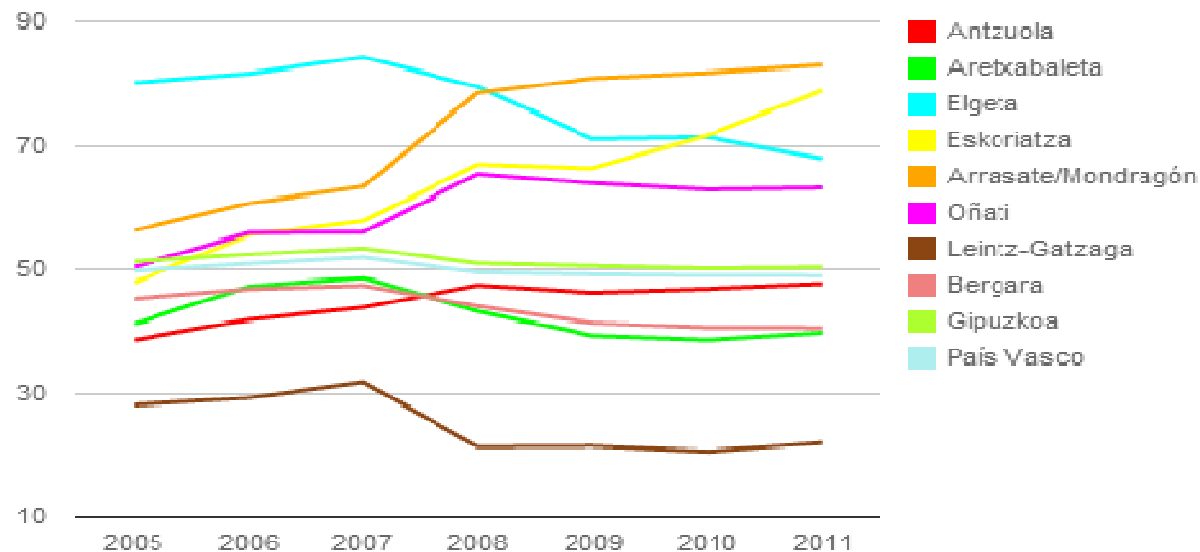
Herrika

- 2013ko irailean Debagoieneko herrietan afiliazio erregimen desberdinek eta ondorioz herrian kokatuta dauden enpresa motek (S.A.k, MCCko kooperatibek, norbere kabuz lan egiten dutenek,...) duten pisua agerian geratzen da hurrengo grafikoan.
- Arrasate, Bergara, Oñati eta Elgetan afiliatuen %60tik gora dira erregimen orokorrean altan emandako langileak.
- Antzuola eta Eskoriatzan langileen %50a dago erregimen orokorrean eta beste erdia autonomotan.
- Aretxabaleta eta Leintz-Gatzagan aldiz erregimen autonomoan dago langileen %60a baino gehiago.

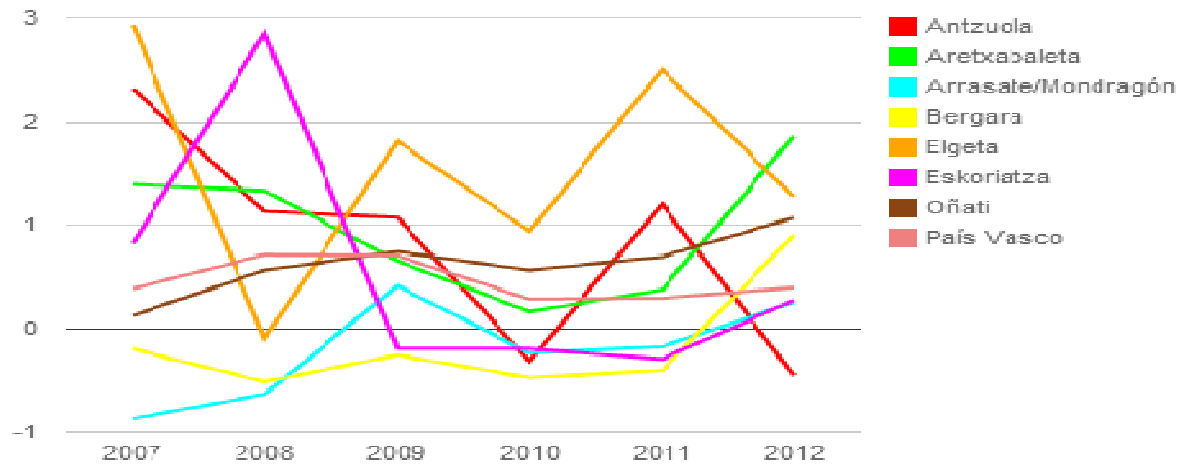


AFILIAZIO TASAREN BILAKAERA (Debagoiena-Gip-EAE)

- Azalpena: Gizarte Segurantzako Diruzaintza Orokorrean afiliatutako biztanleria, afiliatu deneko udalerrriaren arabera, 100 biztanleko
- Kalkulatzeko metodologia: $(\text{Gizarte Segurantzako 16-64 urte arteko afiliatuak} / \text{16-64 urte arteko biztanleria}) \times 100$
- Datu hau interpretatzerako orduan kontuan hartu behar dira alde batetik herrietako biztanleriaren bilakaera, eta bestetik afiliazioaren bilakaera (hurrengo diapositiban dago informazio hori).
- Eskualdeko aktibitate-tasa %58,29 dela kontuan izanda, Arrasate, Eskoriatza, Elgeta eta Oñatik zifra horretatik gorako afiliazio-tasa dutenez, baieztatu daiteke generatzen dutela beren herritarrendako beste lanpostu (enpresa handien kokapenak ere eragina izan dezake).
- Aldiz Antzuola, Aretxabaleta, Bergara eta Leintz-Gatzagak afiliazio tasa bajuagoak dituzte, Gipuzkoa eta EAEko batzbestekoak baino bajuagoak.



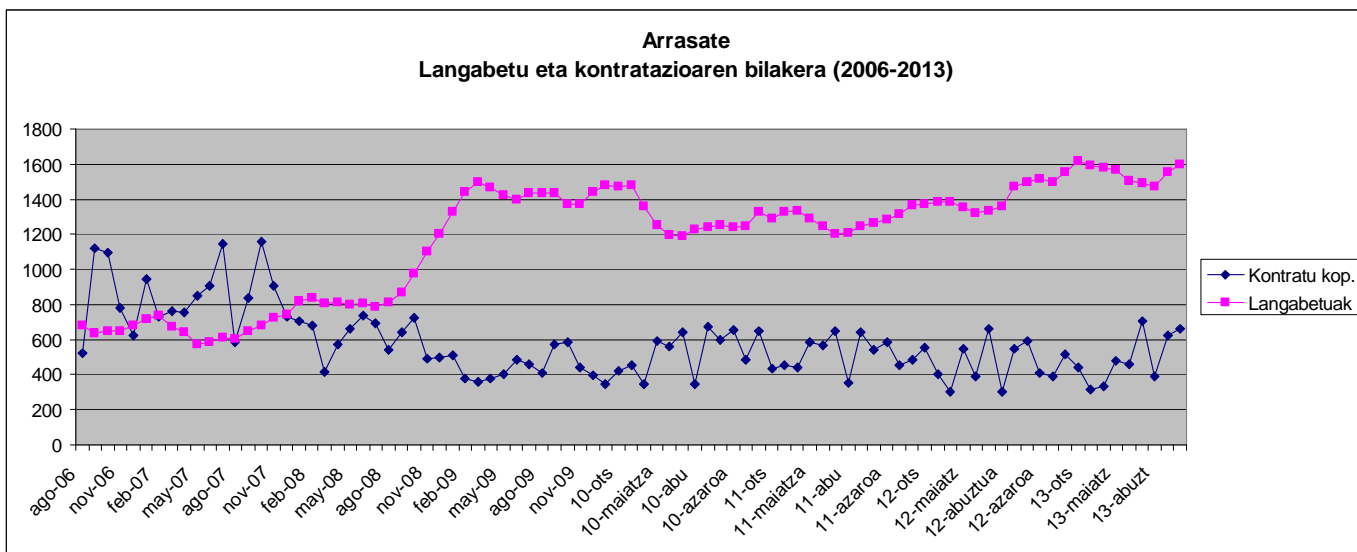
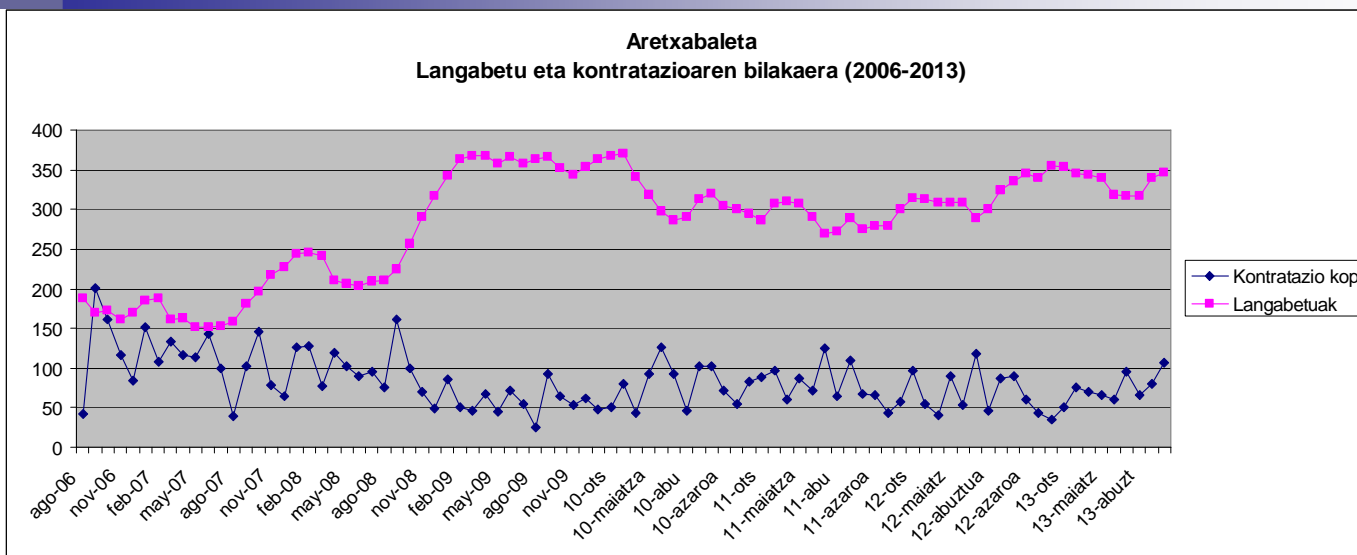
Urtearteko biztanleriaren aldakuntza (2007-2012)

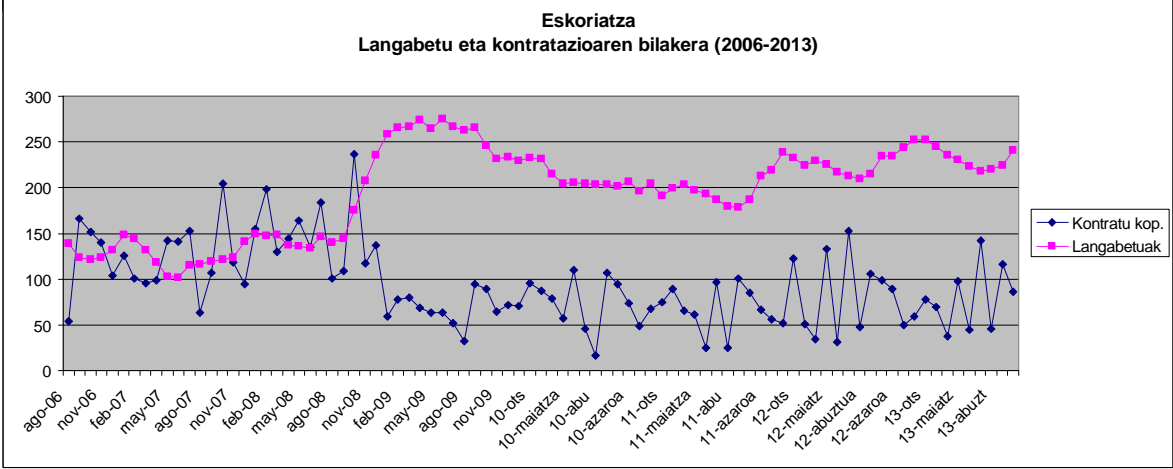
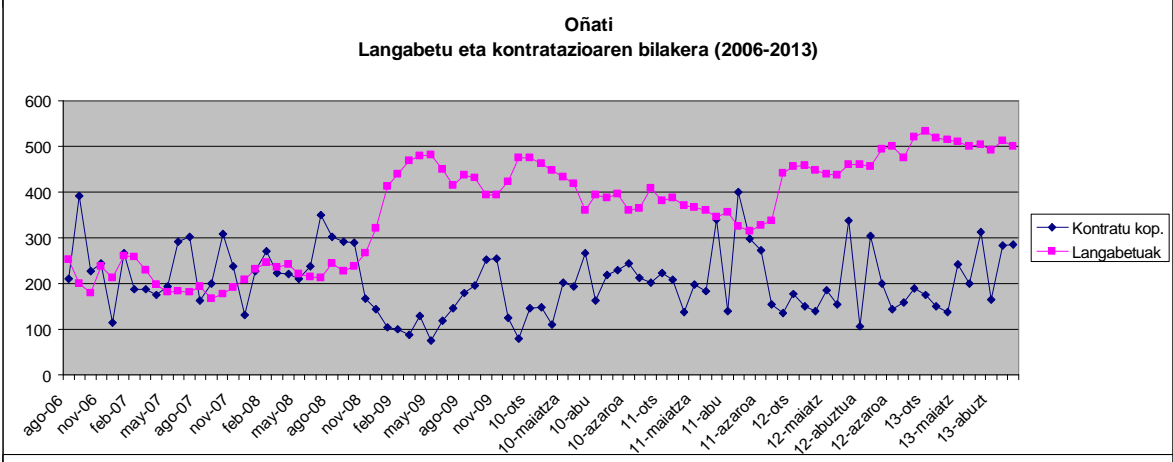
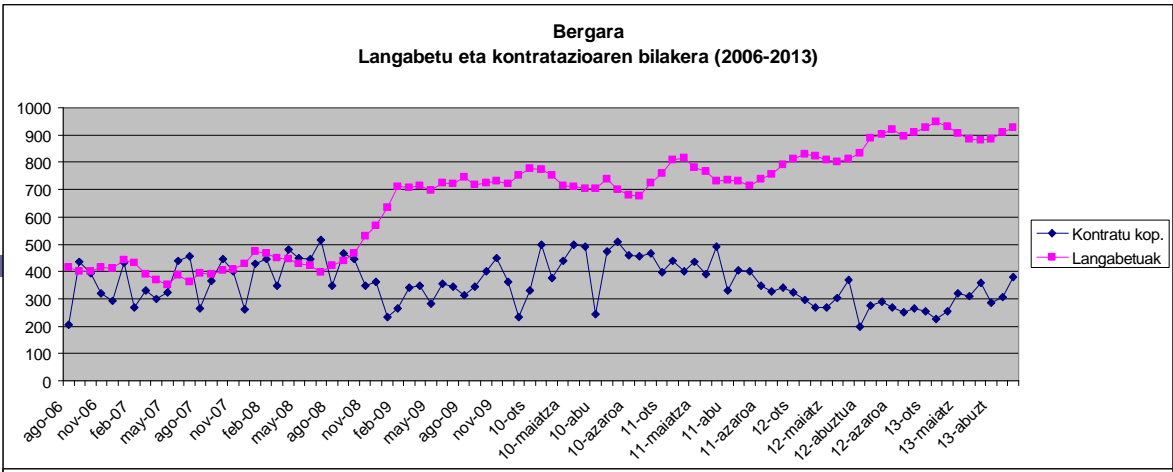


Gizarte Segurantzako afiliazioaren bariazioa (2008-2013)

| | |
|-------------------|---------------|
| Euskadi | -7,44% |
| Gipuzkoa | -7,44% |
| Antzuola | -13,96% |
| Aretxabaleta | -20,00% |
| Arrasate | -2,28% |
| Bergara | -14,70% |
| Elgeta | -16,49% |
| Eskoriatza | -10,57% |
| Leintz-Gatzaga | -9,59% |
| Oñati | -7,59% |
| DEBAGOIENA | -8,62% |

Herrika langabezia eta kontratazioaren bilakaera (2006/2013)



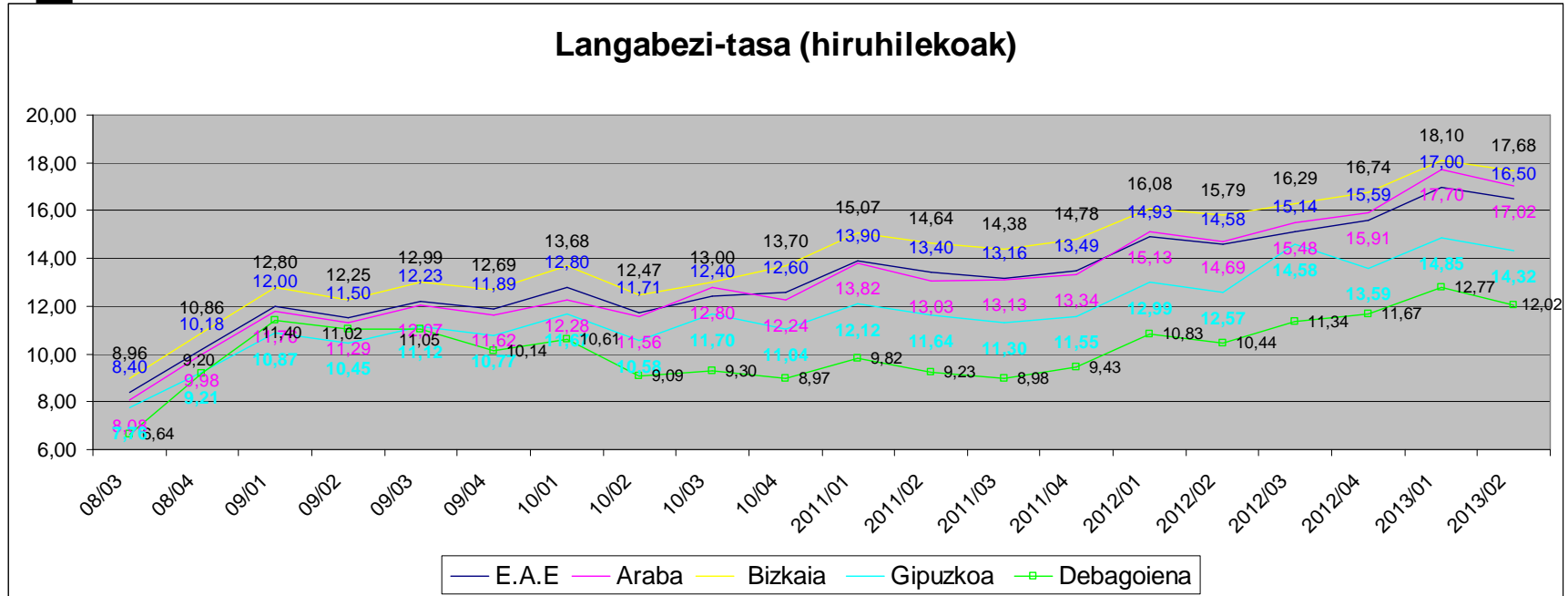


D.B.E.(Diru-sarrerak bermatzeko Errenta)-ren onuradunak 2013 urria

R.G.I (Renta de Garantía de Ingresos)

- Guztira 886 dira DBE-en onuradunak. Horietatik 244 pentsionadunak izanik, 642 pertsonen jasotzen dute eskualdean Diru-sarrerak bermatzeko errenta, lan egiteko egoeran egon arren.
- Onuradunen erdia baino gehiago emakumezkoak dira (%53,5a)
- Aldiz, atzeritarrak soilik hartuz gero, %60a gizonezkoak dira.
- Ikasketei dagokienez, %60ak oinarrizko ikasketak soilik dauzka, ia %20ari buruzko informaziorik ez dago eta gainontzekoak Lanbide Heziketako ikasketak (%10,72ak), Batxilergoa (%6,77ak) eta unibertsitate-ikasketak (%2,37ak) dituzte.
- Jatorriari dagokionez, %34a atzerrian jaiotakoa da, %39a estatu espainolean, eta gainontzekoen daturik ez dago.
- Etxebizitzaren osagarria 357 pertsonen jasotzen dute, eta guraso bakarrena 118k, azken hauek %97a emakumezkoak dira.

LANGABEZIA TASAREN BILAKAERA (2013ko 2.hiruhilabete arte). PROBINTZIA ARTEKO KONPARAKETA, EAE eta ESKUALDEA



- 2013ko 2.hiruhilabetean behera egin du langabezia tasak lurralde guztietan, hainbat hiruhilabetez gorakada jasan ondoren.
- Debagoienaren kasuan %12,62an kokatzen da 13/02ko langabezia-tasa, aurreko hiruhilearekiko 0,75 puntu jaitsiz.
- Probintziako joerekin bat dator Debagoienekoa, dena den. Debagoiena Gipuzkoako eskualdeetatik zifra onena duen eskualdea da, Urola-Kosta (%12.09) eta Goierriekin (%12.79) batera. EAE mailan 4.postu onenean dago Debagoiena.

Langabezi-tasen konparaketa Debagoieneko herriak

- Eskualdeko herrietatik langabezi-tasa altuena duen herria Arrasate da (%14,51), ondoren Bergara (%12,52) dator eta zifra baxuagoekin Eskoriatza (%11,13), Antzuola (%10,59), Oñati (%9,42) eta Aretxabaleta (%9,31).
- Leintz-gatzaga eta Elgetak %8,33tik beherako langabezia tasa dute.
- Taulan ikusi daiteke 2012tik 2013 erdialdera arteko goranzko bilakaera (azken hiruhilabeteen behera egin duen arren).

| Hiruhilabetea | ANTZUOLA | ARETXABALETA | ARRASATE | BERGARA | ELGETA | ESKORIATZA | GATZAGA | OÑATI | Debagoiena | GIPUZKOA | E.A.E. |
|--------------------|----------|--------------|----------|---------|--------|------------|---------|-------|------------|----------|--------|
| 1 ^o -12 | 8,94% | 8,55% | 12,95% | 11,67% | 8,44% | 10,56% | 3,65% | 8,13% | 10,83% | 12,99% | 14,93% |
| 2 ^o -12 | 8,85% | 8,44% | 12,34% | 11,26% | 8,94% | 10,23% | 5,84% | 7,77% | 10,44% | 12,57% | 14,58% |
| 3 ^o -12 | 8,68% | 8,85% | 13,73% | 12,50% | 11,26% | 10,13% | 4,38% | 8,13% | 11,34% | 14,58% | 15,14% |
| 4 ^o -12 | 9,55% | 9,28% | 13,96% | 12,57% | 10,10% | 11,50% | 8,76% | 8,45% | 11,67% | 13,59% | 15,59% |
| 1 ^o -13 | 10,78% | 10,11% | 15,37% | 13,38% | 9,03% | 12,23% | 8,33% | 9,74% | 12,77% | 14,85% | 17,00% |
| 2 ^o -13 | 10,59% | 9,31% | 14,51% | 12,52% | 7,61% | 11,13% | 8,33% | 9,42% | 12,02% | 14,32% | 16,50% |