

GASTU ETA SARRERA
KORRONTEEN EBOLUZIOA



GASTU ETA DIRU SARRERA KORRONTEEN EBOLUZIOA 1990/2020 ALDIA (MILA EUROETAN)

ALDIA	GASTU KORRONTEA	SARRERA KORRONTEA	ALDEA	% SARRERA KORR.I BURUZ
1990	6.520,53	9.767,92	3.247,39	33,25
1991	8.071,19	10.863,01	2.791,82	25,70
1992	8.660,91	12.550,89	3.889,98	30,99
1993	9.455,00	12.336,71	2.881,71	23,36
1994	10.336,41	13.078,00	2.741,59	20,96
1995	11.335,96	13.896,06	2.560,10	18,42
1996	11.612,34	14.712,51	3.100,16	21,07
1997	11.628,60	15.224,81	3.596,21	23,62
1998	11.254,50	15.707,83	4.453,33	28,35
1999	11.577,06	17.340,55	5.763,50	33,24
2000	12.407,90	19.991,32	7.583,42	37,93
2001	13.480,12	18.784,16	5.304,04	28,24
2002	14.097,90	19.140,00	5.042,10	26,34
2003	15.733,28	21.070,81	5.337,53	25,33
2004	17.018,25	24.461,19	7.442,94	30,43
2005	18.469,92	24.549,39	6.079,47	24,76
2006	19.598,02	27.650,81	8.052,79	29,12
2007	20.676,12	28.870,84	8.194,72	28,38
2008	22.574,11	28.469,48	5.895,37	26,11
2009	23.229,39	26.072,10	3.390,10	12,77
2010	22.622,13	27.608,56	4.985,43	18,06
2011	22.555,87	25.631,82	3.075,95	12,00
2012	22.121,79	26.665,20	4.534,41	17,04
2013	22.534,30	27.335,60	4.801,30	17,56
2014	23.293,83	29.347,56	6.053,73	20,63
2015	24.082,94	32.485,17	8.402,23	25,87
2016	24.917,32	30.983,42	6.066,10	19,58



2017	24.448,13	31.095,11	6.646,98	21,38
2018	25.419,720	32.405,25	6.985,53	21,56
2019(1)	27.550,50	32.120,00	4.569,50	14,22
2020(2)	28.250,53	33.296,07	5.045,54	15,15

(1) 2019ko aurrekontuaren itxierari buruzko aurreikuspenaren arabera (Kirol Sailekoak barne, 2014 arte Aukeako kontabilitatean bereiztuak)

(2) 2020ko aurrekontuaren datuen arabera.

Koadro hau aztertzen hasi aurretik, komeni da hausnartzea Udal gastuaren egituraren zurruntasun handiagoari edo txikiagoari buruz, edo beste era batera esanda, hausnartzea gastu korrontean zer neurritaraino dagoen borondatezko izaera. Hausnarketa horrek informazioa eman behar digu gastuen zertarakoa (lehentasunei buruzko eztabaida) erabakitzeko orduan Udalak daukan maniobra marginari buruz eta, kasua balitz, beharrezkoagoak edo lehentasun handiagoak diren programetara baliabideak bideratzeko gaitasunari buruz. Ikuspuntu honetatik, azaleko azterketatik abiatuta, ematen du IV. kapituluko - Transferentzia Arrunten (Dirulaguntzak) zati handi bat izan daitekeela, hots, borondate eta diskrezionalitate maila handikoa. Baina hori beti ez da horrela izaten eta, berez, aztertzen badugu kapitulu horretan emandako laguntzen izaera (Mankomunitateko kuotak, Arrasate Musikalerako edo Goienarako laguntzak) justu kontrako konklusioetara hel gitezke, Udal konpromisoek izaera oso finkoa dutelako, bai gaur eta baita etorkizunerako. Dena den, eztabaida horrek aldagai subjektiboak dituenez (konklusio garbiak ateratzera zailtzen dutenak), eztabaida hori saihesten ahalegindu behar gara eta gaur egungo errealitateak (2020) abiatuta, oraingo maniobra margenean, bere bilakaerarekin batera, zentratu behar gara, aurrezpen arrunten bidez inbertsioak finantzatzeko udal gaitasunari buruzko adierazle baliagarria suertatu daitekeelako.

Beraz, udal aurrekontuen datuak soilik aztertuta (1990-2018 epealdiko datuak benetakoak dira, itxierako likidazioetatik aterata, eta 2019-2020 epealdikoak balioespenak dira), eta kontsideratuz gastu korrontea dela Gastuen aurrekontuaren I. Kapitulutik IV. Kapitulara doan guztia batzea (langileak, ohiko erosketak, maileguen interesak, transferentzia korrontek – V.Kap.-Kreditu Globala ez da kontuan hartzen) eta diru-sarrera korrontek direla I. Kapitulutik V. Kapitulara doazenak batzea (zuzeneko zergak, zeharkako zergak, tasak, transferentzia korrontek eta ondarezko diru-sarrerak), gastu eta sarrera korronteen diferentzialaren (udal aurrezpena) eboluzioan, koadro honen bitartez argi bereizi ditzakegu ondorengo zikloak:

1990-1992 aldia; maniobra-margena edo gerakina nahiko onarekin (sarrera arruntei buruz %30a, gutxi gora behera) eta gastu eta sarreren bilakaera orekatuarekin.

1993-1996 aldia; margena edo gerakina dexente murriztu zen (%20ra heldu arte), gastuaren gehikuntzaren eritimoa, sarreren gehikuntzari buruz, askoz altuago izan zela (gastuak >%10a urtero eta sarrerak, gutxi gora behera %5a).

1997-2000 aldia; gastuaren egonkortasunarekin batera sarrera arruntak handitu ziren, horrela aldea progresiboki nabarmen hobetuz (urteko sarreren %38 izateraino heltzen da).



2001-2003 aldia; diru-sarrera korronteak mantendu dira (urte baten jaitsi ere egin dira), eta horrekin batera gastua handitu egin da, eta horrek ekarri du diferentziala kaltetzea (%25eko inguruko zifretan).

2004-2007 aldia; diru-sarrera arruntak nabarmen handitu dira, eta horrekin batera gastu arruntak gehitu egin dira, gehitu ere diru-sarrerak baino gehiago. Beraz, diferentziala ez da hobetu (emaitza, ehunekotan, diru-sarrerei buruz, apur bat okerragoa da).

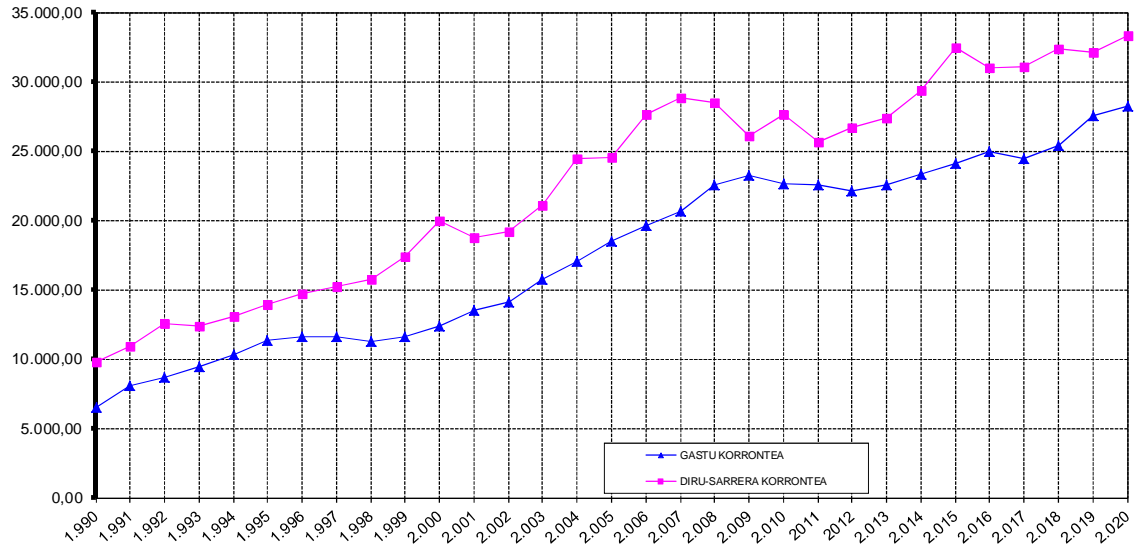
2008-2014 aldia (krisialdiaren urteak); nahiz eta gastuen kontrolaren saiakera egin, hain garrantzitsua izan zen diru-sarreraren murrizketa, bere ondorioa izan zela, sarrera arruntei buruz, bai kopuruetan bai portzentajeetan, diru sarrera – gastuen diferentziala aztertutako aldi osoaren baxuenak izatea (%20aren azpitik eta urte batzuk %13a besterik ez dela izan)

2015-2018 urteetarako, 2015ekoa salbuespen gisa utzita (ez ohiko sarrera handiak lortu zirelako - Ikuskaritza esparruan zerga likidazioak), diferentziala egonkortu da, sarreraren hazkundearekin (Aukeako sarrerak konputatzeaz gain, Foru Fondotik jasotako baliabideak ere handitu dira) batera mantendu dira gastuak. Horrek eragiten du berriro margena %20ren inguruan birkokatzea, sarrera arruntei buruz.

2019rako, aurrekontuaren exekuzioaren eboluzioaren arabera, esan behar da 2018koarekiko gastuak handitzen direla eta sarrerak, ordea, jaitsi (udal fiskalitatea izoztu, Foru fondoaren aurreikuspen onak izan arren), eta, ondorioz, margena aztertutako epealdi osoaren baxuenetakoa izatea (2009 eta 2011koarekin batera baxuena).

Bukatzeko, 2020rako, aurrekontuaren aurreikuspenen arabera, esan behar da gastu eta sarrerak antzera handitzen direla (udal fiskalitatea zertxobait igo delako, eta Foru fondoaren aurreikuspen onak tarteko), eta, ondorioz, margena zertxobait igotzen da, nahiz eta aztertutako epealdiaren tarte baxuan egoten jarraitzen duen (%15,15). Datu hauek behartzen gaituzte hausnarketa sakona egitera, batez ere kontuan hartzen badugu sarrera fiskalak (diru-bilketa) gehitzeko aukera txikiak daudela, eta zailtasunak izan ditzakegula erabaki batzuetan atzera egiteko (zerbitzu berrien inplantazioa, azpikontratututako zerbitzuen gehikuntzak eta hobekuntzak, etab.). Azken finean, helarazi nahi den ideia da konstziente izan behar garela inbertsioak finantzatzeko gaitasuna hobetu nahi bada ez dela nahikoa izango ekonomia koiuntura hobetzea eta sarrera gehiago lortzea, gastu atalean gastu berriak onartzeko orduan disziplina eta kontrol zorrotza aplikatzea ere behar beharrezkoa dela.

**GASTU ETA DIRU SARRERA KORRONTEEN EBOLUZIOA
1990/2020 ALDIA**



**GASTU ETA DIRU SARRERA KORRONTEEN EBOLUZIOA
1990/2020 ALDIA**

